



L'ENTREPRENEURIAT
Un choix de vie !

DERY telecom



Obtenez-en plus pour votre argent!

- L'accès Internet **le plus rapide** sur le marché
- Une **généreuse limite** de téléchargement
- Un **réseau Wi-Fi** ultraperformant partout dans votre maison

Une expérience client
comme nulle part ailleurs
au **418.544.3358**.



La programmation de TVDL est plus riche que jamais!

Actualité, affaires publiques, culture,
sport, santé, jeunesse, spectacles...
on a de TOUT!

Vous aimeriez participer à notre
programmation ou qu'on couvre
un événement que vous organisez?

Contactez-nous!



Positions 102 et 702 | info@tvdl.tv | 418.544.0403

Choix de vie !

Par *Cécile Hauchecorne*

En ville, tout est à portée de la main. Les emplois, les célibataires, les formations toutes plus attrayantes les unes que les autres et les sorties culturelles innombrables noircissent notre agenda à la vitesse de la lumière. On s'exclame sans même s'en étonner : « C'est formidable ! J'ai plus une minute à moi ! »

Tout quitter pour venir s'installer dans une région éloignée ou décider de faire sa vie dans son village natal, cela demande, il est vrai, du courage et une bonne dose de positivisme. « Il ne faut pas perdre sa vie à la gagner ! » affirmait Coluche, un humoriste français d'une grande sagesse. Cela pourrait bien être la devise de tous ceux qui se détournent du rythme infernal. Car finalement, ce que l'on apprend d'abord et avant tout en vivant ici, c'est à mieux se connaître. Loin des distractions et stimulations citadines, pas le choix de se regarder le bout du nez.

C'est enthousiaste qu'en 2002, je quitte Montréal pour venir m'installer, avec mon garçon de 8 ans, à L'Anse-Saint-Jean ! En conduisant mon Dodge Caravan, mes pensées se baladent entre de joyeuses perspectives de vie de famille à l'échelle humaine et une certaine fébrilité. Je sens bien qu'avec ce déménagement, il n'y a plus d'excuse possible. Tout se met en place pour que je puisse réaliser mes rêves... et si cela ne marchait pas comme prévu !

Quand on y pense bien, choisir de se lancer en affaires ou vivre dans un petit village, au départ, c'est un peu la même chose. Plus on apprend de nos forces et nos faiblesses et plus on augmente nos chances de succès. On ne devient peut-être pas tous entrepreneurs mais on a intérêt à être entreprenant. Avoir le sens

de l'initiative et de la créativité, un goût du risque et de l'aventure bien accroché, un fonctionnement en mode solution opérationnel et adapté à toutes les situations, bref pour vivre au Bas-Saguenay, c'est avant tout un état d'esprit que l'on se doit de développer.

C'est un peu comme l'histoire du verre à moitié vide et à moitié plein. Certains se diront qu'il est impensable d'élever sa famille ici, qu'il n'y a pas assez d'activités de proposées pour les jeunes. Une chance, il y en a beaucoup d'autres qui se relèvent les manches et se mettent ensemble pour donner vie à une école de musique, une patinoire extérieure, des cours de danse, de yoga, de soccer, de ski ou de hockey. Je n'aurais pas assez d'une page pour rendre hommage au foisonnement d'initiatives émergeant du milieu.

Si l'on en croit les personnes rencontrées dans le cadre de ce dossier sur l'entrepreneuriat, l'effervescence est remarquable dans notre coin de pays. Il y a bien sûr des défis de taille, le peu de main d'œuvre, le marché local restreint, mais cela ne semble pas décourager les promoteurs. En parcourant ce numéro du Trait d'Union, vous y découvrirez de belles histoires d'entreprises familiales, une coopérative de linge recyclé très sympathique, des projets de concertation, et une relève bien présente avec des textes de jeunes journalistes qui ne se gênent pas pour, eux aussi, rêver de projets en couleurs. ♦

COORDONNATRICE

À LA RÉDACTION

Cécile Hauchecorne

COMITÉ DE RÉDACTION

Élisabeth Boily
Patricia Daigneault
Cécile Hauchecorne
Pascale Nobécourt

CORRECTION

Christel Hauchecorne

COLLABORATEURS

Karine Aubé
Étienne Belleau
Nora Bergeron
Marie Francine Bienvenue
Lysanne Boily
Kéliane Boudreault
Charlie-Rose Capistran
Emmanuelle Carpentier
Gabrielle Desrosiers
Rachel Dionne
Fannie Dufour

Ariane Fortin
Mahéja Fortin
Trycia Hart
Alain Héroux
Lisa Houde
Matys Houde
Tao-Félix Jimenez-Côté
Manon Landry
Claudie Laroche
Francis Lavoie
Isabelle Lavoie
Jessie Lavoie
Kelly-Ann Lavoie
Sara-Maude Lavoie
Olesia Marcoux
Louis-Jean Martinet
Méane Metcalfe
Raphaël Morneau
Maxime Pelletier
Simone Pelletier
Ocy-Ann Peltiquay-Paul
Jérémy Pronovost Charron
Cynthia Ratié
Brigitte Simard
Julia Thibeault

Lydia Thibeault

Magalie Thibeault
Alycia Tremblay
Christine Tremblay
Émilie Tremblay
Coralie Turcotte
Patricia Waltzing

PHOTO DE LA UNE

Cécile Hauchecorne
Le centre équestre des
Plateaux - L'Anse-Saint-Jean

INFOGRAPHIE

Les Imprimeurs associés

PUBLICITÉ

Cécile Hauchecorne
418 272-1660
redaction@fjordsaguenay.ca

IMPRIMEUR

Les Imprimeurs associés
418 543-4423

Sommaire

ÉDITORIAL	3
ACTUALITÉS	5
DOSSIER	14
JEUNESSE	28
CULTURE	35
AÎNÉS	36
TERRITOIRE	39
SANTÉ	43
CHRONIQUE VERTE	44
CHRONIQUE ANIMALE	45
AGENDA	46

Suivez l'actualité du Bas-Saguenay sur fjordsaguenay.ca

Pour rejoindre le journal 418 272-1660

redaction@fjordsaguenay.ca

Prochaine date de tombée : 17 mai 2018

ABONNEMENT : 4 NUMÉROS 25 \$

Financer votre habitation

Des conseils pour faire un choix éclairé

Que ce soit pour une nouvelle acquisition ou des rénovations, la Caisse Desjardins du Bas-Saguenay a vos projets à cœur. Venez rencontrer l'un de nos conseillers, au siège social à L'Anse-Saint-Jean ou au Centre de services de Petit-Saguenay. Vous manquez de temps? Nous pouvons planifier un rendez-vous téléphonique.

Notre équipe conseil :

M. Alexandre Gauthier-Ferland : poste 7002930

Mme Suzanne Gagnon : poste 7002923

Mme Diane Gagné : poste 7002922

Vous avez entre 18 et 40 ans et vous désirez acquérir votre toute première habitation? Le programme jeunesse Desjardins est peut-être pour vous! Vous pourriez recevoir jusqu'à 2 000 \$ en argent!

Taux promotionnel : rabais de 0,75 % la première année et remboursement des frais de transfert. De plus, profitez de la ristourne exclusive à Desjardins.

Les nouveaux propriétaires bénéficieront pour une période d'un an, d'une gratuité au niveau de diverses activités municipales (terrain de jeux, accès à la piscine, à l'aréna, etc.) et pourront également profiter de la politique de gratuité de la station du Mont-Édouard pour les 13 ans et moins.



Subvention de base
1 000 \$

Subvention pour enfants
de moins de 18 ans
500 \$ par enfant

Subvention maximale
2 000 \$

Jamais il n'aura été aussi payant de s'établir ici, au Bas-Saguenay!

Conditions d'admissibilité au programme

- > Être âgé de 18 à 40 ans;
- > Être membre de la caisse Desjardins au Bas-Saguenay;
- > Acquérir une résidence dans les municipalités de L'Anse-Saint-Jean, Petit-Saguenay ou Sagard;
- > Contracter un prêt hypothécaire à la caisse d'un montant minimum de 50 000 \$;
- > S'engager à maintenir son prêt pour une période minimum de 6 ans;
- > Démontrer que l'immeuble acheté sera utilisé à titre de résidence principale;
- > Ne jamais avoir été propriétaire d'une résidence;
- > Avoir un revenu familial admissible inférieur à 70 000 \$.

HEURES D'OUVERTURE - SERVICES CAISSIERS

Siège social à L'Anse-Saint-Jean

Lundi, mardi et mercredi : de 10 h à 13 h
Jeudi : de 10 h à 15 h et de 18 h à 20 h
Vendredi : de 10 h à 15 h.

Centre de services de Petit-Saguenay

Lundi, mardi, mercredi et vendredi : de 10 h à 13 h
Jeudi : de 14 h à 18 h.

Un seul numéro : 418 272-2550



Desjardins
Caisse du Bas-Saguenay

PORTE D'ENTRÉE DU BAS-SAGUENAY SAINT-FÉLIX ET SES 1086 AMBASSADEURS

Par *Brigitte Simard* et *Claudie Laroche*

Saint-Félix-d'Otis est en préparation de la prochaine saison estivale. 2017 nous a forcé à revoir notre organisation, mais ces bouleversements, au bout du compte, sont probablement à l'origine des changements positifs qui s'amorcent.

Le Camping municipal et le Site de la Nouvelle-France sont deux moteurs de l'économie locale. Dans cette période de turbulence, tous les intervenants se sont unis pour redresser la situation. La Société touristique de l'Anse-à-la-Croix peut compter sur un Conseil d'administration solide et engagé. Le pire est derrière nous.

Pour nous, chaque citoyen de Saint-Félix-d'Otis est un ambassadeur de notre offre touristique. L'accueil et le contact humain que seules les personnes du village peuvent offrir est important. Notre stratégie de développement nécessite la participation de tous.

C'est pourquoi le 16 juin, nous tiendrons une grande journée porte-ouverte. Les citoyens de Saint-Félix-d'Otis et les travailleurs de l'industrie touristique du Bas-Saguenay pourront accéder gratuitement à nos installations et ainsi en devenir de fiers ambassadeurs.

Cette journée des ambassadeurs permettra de mieux connaître les sites, les activités et notre offre touristique. Quand les visiteurs seront nombreux au village, nos citoyens seront en mesure d'aller plus loin que de simples indications routières. Cette grande journée sera aussi une belle occasion de se revoir après la froide saison et de remercier ceux qui nous soutiennent année après année. Plusieurs surprises sur place : dégustation, animation, tirages, etc. ♦

– JOURNÉE DES AMBASSADEURS –

Le samedi 16 juin de 10 h à 16 h au Camping municipal de Saint-Félix-d'Otis et sur Site de la Nouvelle-France
Informations: 418.544.5543



DE HALTE ROUTIÈRE À Halte du Lac

Par *Brigitte Simard* et *Claudie Laroche*



Saint-Félix-d'Otis possède la seule plage publique en eau douce au Bas-Saguenay. Donner accès au plus grand nombre de citoyens et visiteurs à cette plage est un souhait partagé par plusieurs intervenants.

Le potentiel de tout le Bas-Saguenay repose sur la complémentarité de notre offre touristique. Saint-Félix-d'Otis compte bien jouer son rôle de porte d'entrée du Bas-Saguenay et s'allier aux autres villages pour augmenter la durée de séjour de nos visiteurs. Les efforts de chacun seront nécessaires pour améliorer l'éventail de produits offerts dans notre beau coin de pays.

Comme plusieurs excursionnistes font naturellement une pause à notre halte routière, nous avons amélioré l'accès au Lac Otis, joyau de notre village et du Bas-Saguenay. Les visiteurs pourront louer de petites embarcations, prendre un goûter, contempler, relaxer et rencontrer les habitants du village. La beauté naturelle du village sera ainsi mise en valeur au bénéfice du tourisme.

La destination du Bas-Saguenay possède un potentiel de développement qui repose en grande partie sur notre accueil généreux. En cette période où les visiteurs cherchent le vrai et l'authentique, les rencontres humaines et la beauté naturelle sont deux éléments déterminants. Un peu timides, nos efforts doivent maintenant être propulsés individuellement, mais aussi collectivement.

Et Saint-Félix-d'Otis compte bien agir en leader! ♦

LA RELÂCHE AU MONT-ÉDOUARD

Une montagne de plaisirs... en famille !



PROGRAMMATION DU 3 MARS AU 10 MARS

Tous les jours de 15h à 16h30

Animations au village des Neiges, glissades dans les buttes de la Montagne en Feu : traîneaux, Crazy-carpet et luges (prêt de Sports-Experts), feux d'ambiance et guimauves, musique, accès à la patinoire et plein de surprises...

Samedi 3 mars

19h Lancement officiel de la relâche au Village des Neiges
Disco-Danse extérieur ou Bar d'Édouard.
Descente des lumières - piste #5 (Lampe frontale obligatoire)
▶ Par L'École de Glisse du Mont-Édouard

Dimanche 4 mars

13h30 Glissades en tubes gratuites pour les 12 ans et moins (accompagnés)

Lundi 5 mars

18h30 Ciné-Famille au Bar d'Édouard, film : Coco (Disney), popcorn et jus offerts.

▶ Proposé par Boréal Management

Mardi 6 mars

14h Bricolages des Frileux (caféteria)

▶ Par Deserres et Boréal Management



Mercredi 7 mars

18h>20h Fête foraine intérieure (caféteria) : du jamais vu !
Jeux gonflables (pantoufles ou bas obligatoires), maquillage, pommes d'Amour, bar à bonbons, barbe à papa et plus...

Jeudi 8 mars

13h Zumba Kids (activité extérieure ou int.) Salsa Nueva
14h Activité gourmande (Bar d'Édouard) : Les Cupcakes en Folie (viens décorer tes cupcakes !)
15h Karaoke Junior avec DJ Jimmy (Bar d'Édouard)

Vendredi 9 mars APORTE TON TOUTOU EN MONTAGNE

13h Zumba Kids (activité extérieure ou int.) Salsa Nueva
14h Descente des toutous - remontée B
15h Parade des toutous (activité extérieure)
Tirage toutous (valeur 100\$) pour les participants
17h Hot-dogs party et Bingo junior (caféteria)

Samedi 10 mars

12h Crêpes, sirop et tire sur la neige (caféteria et extérieur)
au profit du Comité «La Montagne en Feu»

▶ Par le restaurant-bar L'Est-Anse-Ciel

Horaires sujet à changement sans préavis

Programmation mise en place par le Comité «La Montagne en Feu»

INFO: WWW.MONTEDOUARD.COM
ET PAGE FACEBOOK MONTAGNE EN FEU

Centre de rénovation



----- HORAIRES -----
LUN au MER 8:00 > 17:00
JEU au VEN 8:00 > 18:00
SAMEDI 8:00 > 16:00

418 272.2411

118 Rte 170
L'Anse-Saint-Jean



BÂTIMENTS D'ENTREPOSAGE

Bâtiments d'entreposage de très haute qualité adaptés aux hivers québécois. Ils sont construits pour supporter les conditions météorologiques les plus difficiles en Amérique du Nord.

Convient pour usage résidentiel, agricole, commercial et industriel. Nous pouvons les fabriquer selon vos besoins, grandeur et/ou spécification particulière.



homehardwareonline.ca

LA MONTAGNE S'ANIME EN GRAND AU MONT-ÉDOUARD !

par *Manon Landry*

MÉ

La saison hivernale du centre de ski Mont-Édouard bat son plein. Reconnu pour ses conditions de neige exceptionnelles, le Mont-Édouard compte plus d'une trentaine de pistes aménagées pour tous les calibres de skieurs. Pour le plaisir de tous, des événements d'envergure animeront les pentes jusqu'à la fonte des neiges.

LA SEMAINE DE RELÂCHE

Les six premiers jours de la semaine de relâche seront animés par l'organisme de la « Montagne en Feu ». En effet, du 3 au 10 mars entre deux descentes, une panoplie d'activités sera offerte aux enfants et à leurs parents qui pourront choisir celles qui leur conviendront le mieux pour se réchauffer la mitaine! Bingo, Zumba kids, cinéma, fête foraine, jeux gonflables, descente de toutous, fabrication de cupcakes, etc.

LE FESTI-HAUTE-ROUTE & TÉLÉMARK

Un événement très attendu à la montagne, du 16 au 18 mars prochain, saura plaire aux professionnels et amateurs de sports de glisse. C'est le plus gros événement de Haute-route & Télémarch au nord de Québec ! De nombreuses activités viendront

se jumeler à la course Freeride XALIBU dont, entre autres, les cliniques d'initiation (télémarch, haute route, performance), l'atelier Avalanche Québec & FQME, plus de 20 exposants de marques telles que : Xalibu, Scarpa, Moonlight, Fillion ski, Atomic, Salomon, Sports Experts, etc. De l'animation sur la terrasse extérieure, une ambiance festive et des DJs sauront vous divertir à la fin de ces journées intenses de glisse !

Le Mont Édouard est toujours à la recherche de bénévoles pour aider à la réalisation de ces événements. De belles récompenses sont offertes pour votre aide et appui !

BÉNÉVOLES RECHERCHÉS

Veillez nous écrire à : info@montedouard.com ou téléphoner au 418 272-2927 ♦



par *Lysanne Boily*

Le 14 juin prochain, L'Anse-Saint-Jean recevra de la grande visite! Pour son 10^e anniversaire, Le Grand Défi Pierre Lavoie a choisi nul autre que L'Anse-Saint-Jean comme premier village arrêt pour les cyclistes du 1000 km. Une première pour la région du Bas-Saguenay! C'est accompagné de 1000 cyclistes que Pierre Lavoie parcourra la distance de La Baie vers son village natal pour venir nous saluer.

Ce sera également une première dans l'organisation du Grand Défi que celle de faire rouler les 1000 cyclistes en même temps sur une distance de plus de 5 km. Il y a 10 ans, Pierre Lavoie mettait sur pied le défi du 1000 km. Défi que relèvent 1000 cyclistes chaque année en parcourant, à relais, la distance La Baie-Montréal en 60 heures dans le but de ramasser des fonds pour la recherche sur les maladies héréditaires orphelines et de promouvoir les saines habitudes de vie chez les jeunes.

Un comité travaille présentement à l'organisation de cette journée qui demandera beaucoup de logistique mais également

du soutien de la part de la communauté. Une bourse sera en effet offerte au village arrêt coup de cœur des cyclistes dont le montant devra être dépensé pour des projets encourageant les saines habitudes de vie des villageois.

C'est pourquoi la communauté de Bas-Saguenay est invitée en grand nombre à venir encourager le peloton qui s'étalera sur plusieurs kilomètres. Une expérience unique en région! Plus de détails suivront au courant des prochaines semaines. ♦



Rivière-Éternité en mode action et développement

Par *Isabelle Lavoie*

Lors du forum citoyen de novembre 2016, la population de Rivière-Éternité a exprimé ses besoins, ses désirs et ses préoccupations dans le cadre de la démarche « Rivière-Éternité génération d'idées et de projets ». Celle-ci souhaitait également que les résultats de cette consultation ne se transforment pas en un document accumulant la poussière sur des tablettes. Conscients de la volonté du milieu, les élus de la municipalité ont donc travaillé à faire avancer quelques dossiers.

En premier lieu, une action qui semblait tenir à cœur à la population, celle d'acquérir le terrain de la Sépaq sur la rue Notre Dame et d'implanter un centre socioculturel multifonctionnel. Le but recherché ici était de mettre en valeur le cœur du village. Afin de vérifier la faisabilité de ce projet, la CDE de Rivière-Éternité a mandaté l'entreprise Julie Simard, services conseils, pour qu'elle réalise un plan directeur d'aménagement et de développement de ces fameux terrains.

Cette étude réalisera un portrait du site actuel avec ses atouts, ses enjeux, ses contraintes et ses opportunités (incluant des données financières du marché). Cela permettra, par la suite, de dresser le plan directeur d'aménagement et de développement pour orienter adéquatement la municipalité quant à la vocation du site, l'espace et son potentiel. Ce premier pas permettra également d'évaluer les coûts d'un tel projet, les retombées économiques, ainsi que les sources de revenus potentiels.

À PROPOS DU COMITÉ TOURISTIQUE

Dans un tout autre ordre d'idée, les personnes présentes à la consultation soulignaient l'importance de créer un comité touristique. Ce comité est maintenant en place depuis près d'un an et travaille à la conception d'un dépliant promotionnel qui mettra en avant les atouts du village, avec ses activités

et services. Il est à noter que celui-ci devrait être terminé à la fin mars et disponible au début du mois d'avril. Le comité travaille également sur l'élaboration d'un plan d'action triennal. Le premier mandat du comité touristique a d'ailleurs été de réaliser un marché public dans la cour de l'Église pendant l'été. Encore une idée qui avait été lancée lors du forum citoyen.

Les Éternitois avaient aussi émis le désir que des spectacles aient lieu dans l'église. En novembre dernier, une première expérience a ainsi été organisée par la Corporation de Développement Économique (CDE) de Rivière-Éternité avec le spectacle de Guylaine Tanguay, qui d'ailleurs a été couronné de succès. Cette salle de spectacle transformée temporairement a permis d'accueillir plus de 300 personnes.

Enfin, la CDE de Rivière-Éternité s'occupe du restaurant relais pour la motoneige et la population qui offre 3 repas par jour, 7 jours semaine. Elle souhaite d'ailleurs poursuivre ses activités après la saison hivernale. Ce restaurant, situé à l'Auberge du Presbytère, est un lieu où tous les résidents du Bas-Saguenay peuvent aller manger.

Pour conclure, on peut donc noter que plusieurs actions sont déjà mises en place. La municipalité fournit tous les efforts nécessaires afin d'assurer le développement économique et le bien-être de sa population. ♦

Ça bouge

AU CENTRE COMMUNAUTAIRE DE RIVIÈRE-ÉTERNITÉ

Par *Isabelle Lavoie*



Le centre communautaire et de loisirs continue d'être un lieu d'échanges et de divertissements pour toute la communauté.

Depuis le 2 février, une résidente de la localité offre tous les vendredis soirs des cours de danse. Lors de la première semaine, c'est le groupe Éternissime qui a animé la soirée, pour le plus grand plaisir des personnes présentes.

Le 11 février dernier, la CDE (Corporation de développement économique de Rivière-Éternité) réalisait un brunch pour la Saint-Valentin. Pour l'occasion, ce sont environ 160 personnes qui se sont déplacées au centre communautaire. Pour les plus jeunes, la Bambinerie avait organisé des activités Et pour les amoureux de la Pat'Patrouille, Stella et Chase ont patiné avec eux.

UN INVITÉ SPÉCIAL POUR LA DEUXIÈME ÉDITION DU CARNAVAL DE RIVIÈRE-ÉTERNITÉ

En 2017, la municipalité de Rivière-Éternité avait organisé un carnaval, tout comme au bon vieux temps. Devant l'engouement et l'enthousiasme des participants, il est apparu évident qu'il y aurait une deuxième édition. Ainsi, du 3 au 10 mars prochain, au centre communautaire et de loisirs, se tiendra la 2^e édition du carnaval de Rivière-Éternité. Comme la tradition l'oblige, il y aura un magnifique « bonhomme carnaval ». Venez le rencontrer, il n'y en a vraiment pas deux comme lui !

LA 2^e ÉDITION DU CARNAVAL

Le samedi 3 mars prochain, nous amorcerons les festivités en beauté avec une marche vers le Centre communautaire et de loisirs. Le départ se fera à l'hôtel de ville dès 13 h 30. Il y aura de petits arrêts de prévus avec un petit verre de vin, une liqueur ou un jus qui vous seront offerts. Par la suite, on pourra danser des rigodons et chanter avec le groupe Éternissime.

Durant l'après-midi, on pourra déguster de la tige (gratuitement) et des crêpes au sirop d'érable. En soirée, une présentation des duchesses précèdera le couronnement de la reine. Pour ceux qui voudront continuer la veillée, le groupe Adrénaline les fera danser. Bienvenue à tous, l'entrée est gratuite

Le dimanche, le comité activités 12-18 vous invite à venir participer à son Bingo. Le lendemain, les amateurs de film pourront venir se détendre. Habillez-vous pour être à l'aise (pyjama, pantoufles et couverture) et venez nous rejoindre pour une séance cinéma qui débutera à 19 h 00.

Le mardi, dès 18h30, les plus jeunes pourront participer une heure du conte. L'activité, animée par Élisabeth Boily, coordonnatrice du comité École-Communauté, sera suivie par des jeux.

Le vendredi soir, les jeunes âgés de 12-18 ans seront invités à venir profiter du plein air avec la Maison des jeunes et le comité activités 12-18 de Rivière-Éternité. Patinage et glissades seront au programme. Pour les intéressés, un rallye sera organisé la soirée se terminera avec un bal des guenilles.

Enfin, le carnaval clôturera ses animations le samedi avec la tournée d'adieu de l'homme panache, accompagné du chanteur country Louis Bérubé. Des billets sont en prévente auprès du comité organisateur (Le comité Chasse et Pêche) au coût de 25 \$.

Plusieurs autres activités sont à venir, telles que le souper de la fête des mères le 13 mai prochain. Pour en connaître davantage, vous pouvez toujours visiter le site internet de la municipalité et la page Facebook Loisirs Vie Communautaire Rivière-Éternité. ♦

JEU DE CHAISES MUSICALES
À LA MUNICIPALITÉ DE PETIT-SAGUENAY

Lisa Houde devient directrice du développement

Par *Philôme La France**



Le passage d'André Simard au poste de directeur du développement de la municipalité de Petit-Saguenay aura été de courte durée. Ayant accepté un emploi à Baie-Saint-Paul, il a quitté ses fonctions en décembre dernier. À la suite d'une ouverture de poste à l'interne, c'est Lisa Houde, adjointe administrative et responsable à la vie communautaire à la municipalité, qui a été embauchée pour le remplacer.



Pour Lisa Houde, il était tout naturel de présenter sa candidature : « J'avais besoin de nouveaux défis et je souhaitais être davantage impliquée avec le nouveau conseil en place dans les projets de développement. Je voyais également cet emploi comme une belle opportunité d'apprentissage et de progression dans ma carrière. »

Avec son expérience acquise au Village-Vacances Petit-Saguenay, à l'usine de sciage de Petit-Saguenay et à l'Aréna de la Vallée, Lisa Houde possède plusieurs atouts importants pour les tâches qui l'attendent. Comme elle l'explique, « j'ai participé à plusieurs projets de développement au Village-Vacances et à la relance de l'usine de

sciage. J'ai d'ailleurs beaucoup appris de l'échec de cette relance. Mon passage à l'Aréna de la Vallée m'a aussi apporté une bonne expérience en organisation d'événements. »

Avec les nouvelles sommes consacrées au développement par le conseil municipal, Lisa Houde aura du pain sur la planche au cours des prochains mois. Il y a les festivités du 100e anniversaire de la municipalité à organiser en 2019. Le montage financier pour le projet de réaménagement du quai doit également être complété. Elle devra enfin préparer une stratégie de développement domiciliaire et de villégiature. Et ce n'est là qu'une partie de l'ensemble des dossiers qu'elle aura à traiter.



LÉA TREMBLAY ASSURE L'INTÉRIM À L'ARÉNA ET AU CENTRE DES LOISIRS

Avec le passage de Lisa Houde au développement, c'est Léa Tremblay qui assurera la direction des loisirs jusqu'à la fin de la saison hivernale. Celle qui s'occupait jusqu'à maintenant de coordonner les activités à l'Aréna de la Vallée a déjà repris en main l'ensemble des opérations de l'Aréna et du Centre des loisirs. ♦

** Philôme La France était directeur du développement de la municipalité de Petit-Saguenay jusqu'en août 2017. Il a été élu maire de Petit-Saguenay le 5 novembre dernier.*

La Joujouthèque

de Petit-Saguenay renaît de ses cendres

Par *Lisa Houde*

L'an dernier, lors de la formation du Comité des familles de Petit-Saguenay, les membres s'étaient donnés comme mandat de faire revivre la Joujouthèque. Celle-ci a connu des débuts difficiles et le comité a donc décidé de prendre les choses en main. Premièrement, il fallait relocaliser la Joujouthèque afin d'avoir un endroit plus propice aux échanges de jeux. C'est donc à la bibliothèque municipale, idéale de par son emplacement et ses heures d'ouverture, que la Joujouthèque et son service de prêts se sont installés.



Un inventaire de plus de 80 jeux est dorénavant mis à la disposition de la population, tous les jeudis soirs de 18 h 30 à 19h30. Le coût de l'inscription est de 10\$ par famille. Vous y trouverez des jeux pour tous les âges (enfants et adultes). Plus de 11 familles sont actuellement inscrites et profitent de ce beau service offert à tous. La joujouthèque vous invite également à venir faire des dons de jeux que vous n'utilisez plus. Cela leur donnera une deuxième vie. Enfin veuillez noter qu'un JoujouGo sera organisé le lundi 5 mars à 18 h 30 afin d'amasser des fonds pour l'acquisition de nouveaux jeux.

UNE SEMAINE DE RELÂCHE À NE PAS MANQUER À L'ARÉNA DE LA VALLÉE

Encore une fois cette année, l'Aréna propose une programmation animée et diversifiée pour la semaine de relâche. Tous les jours, du 4 au 11 mars, il sera possible de profiter de la patinoire avec du patinage et du hockey libre. Également, le nouveau tournoi des entreprises prendra son envol avec sa toute nouvelle formule où les joueurs seront repêchés le vendredi soir et joueront le samedi. Ce devrait être tout un spectacle

Pour poursuivre sur cette belle lancée, se dérouleront, tout au long de la semaine, des activités pour les enfants telles que le Joujougo, un cinéma en famille, des glissades, une disco sur glace, etc.

Et pour terminer cette semaine en beauté l'Aréna de la Vallée est heureuse de vous annoncer la venue prochaine de l'artiste Jérôme Couture. Il se produira le samedi 10 mars dès 20h00. Les places sont limitées, il est donc conseillé de réserver vos billets le plus tôt possible en appelant au 418 272-2363 ou par internet <https://lepointdevente.com/> ♦



POUR VOUS ASSURER QUE VOS MATIÈRES RÉSIDUELLES SOIENT COLLECTÉES, SUIVEZ CES CONSIGNES.

****Dans le cas contraire, votre bac ne sera pas collecté.*



POURQUOI CES CONSIGNES ?

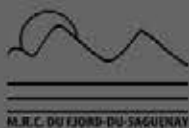
La collecte est désormais automatisée. Cela signifie qu'une seule personne est à l'intérieur du camion et que c'est un bras mécanique qui effectue le levage des bacs roulants. C'est pourquoi tous les citoyens doivent se procurer un bac roulant conforme et en bon état :

bac roulant gris, vert ou noir de 240 L ou de 360 L muni d'un couvercle à charnières et de roues.

Ces changements dans le mode de collecte permettent de :

- Contrôler le coût de la gestion des matières résiduelles;
- Diminuer les gaz à effet de serre;
- Harmoniser les collectes des 13 municipalités de la MRC;
- Éviter la dispersion des matières résiduelles dans l'environnement.

RENSEIGNEMENTS



Pour plus d'informations à propos des matières résiduelles, connaître l'horaire des collectes de votre municipalité ainsi que les matières acceptées dans les écocentres et dans les centres de réemploi, visitez le : www.mrc-fjord.qc.ca/environnement.

Clinique médicale de L'Anse

Dr Steve Mawn
Noelly Desbiens. inf.

La clinique médicale de l'Anse
offre tout au long de l'année
le traitement des varices...



NOTRE MISSION

Évaluer, traiter et prévenir les problèmes de maladies veineuses aux jambes.

SERVICES OFFERTS À TOUTE LA POPULATION

- + Évaluation gratuite afin d'établir l'état fonctionnel de votre système veineux et ensuite discuter avec vous des traitements les plus appropriés pour votre condition.
- + Traitement des varices par injections;
 - Maîtrise de la progression des varices.
 - Peu douloureux. Aucune convalescence.
 - Effets indésirables généralement bénins et temporaires (rougeur, ecchymoses).
 - Le nombre de traitements dépend de la nature et du nombre de varices à traiter.
- + Prévention;
 - Bas compressifs.
 - Conseils.

*Services non couverts par la régie de l'assurance
maladie du Québec*

☎ 418.608.8445

☎ 418.608.8608

✉ 161-A route 170
L'Anse-Saint-Jean
Qc G0V1J0

Marie-Ève Lavallée

UNE NOUVELLE RESSOURCE POUR NOS COMMUNAUTÉS

Par *Cécile Hauchecorne*

Depuis 2014, les municipalités du Bas-Saguenay travaillent à la réalisation d'environnements favorables afin de promouvoir de saines habitudes de vie. Il s'agit ici non seulement de faciliter l'activité physique mais également de mettre en place des actions concrètes favorisant une alimentation de qualité au sein des différentes communautés.

Originaire de La Baie, Marie-Ève Lavallée poursuit ses études à l'UQAC en travail social. Son parcours professionnel l'amène à travailler au niveau de la sensibilisation et de l'éducation auprès d'organismes communautaires sur le territoire de Ville Saguenay. Divers enjeux qui lui tiennent tous à cœur y seront abordés, comme l'environnement ou la violence dans les relations amoureuses.

Après avoir travaillé pour le CLSC de Baie Comeau, Marie-Ève Lavallée décide de retourner dans sa région natale où s'ouvre le poste de chargée de projet pour la Table de sécurité alimentaire, de lutte à la pauvreté et à l'exclusion sociale du fjord. Elle sera embauchée en décembre 2017.

Marie-Ève précise : « La première étape de ce projet, s'échelonnant sur trois années, se fera sous forme de consultations. En allant à la rencontre des gens du milieu, en organisant des focus groupes permettant une réflexion commune à partir des idées et des besoins existants, en bonifiant ce qui existe déjà, on pourra créer alors une base de travail solide et mettre en place des actions qui pourront perdurer dans le temps afin de favoriser l'accès à une saine alimentation pour tous. »

DE NOMBREUSES RENCONTRES À L'AGENDA

Des rencontres avec les producteurs et transformateurs locaux, les épicerie, mais également avec les personnes responsables de cuisines collectives ou de paniers d'aide alimentaire, seront donc prochainement à l'ordre du jour de cette nouvelle ressource dynamique et enthousiaste à l'idée de s'investir au Bas-Saguenay. Les garderies, les écoles, les résidences pour aînés seront également consultées, ainsi que les acteurs concernés par la sécurité alimentaire et la saine alimentation.

Enfin pour conclure, Marie-Ève Lavallée souligne que la lutte à la pauvreté est également un enjeu à prendre en compte dans sa description de poste : « La pauvreté, elle touche tout le monde et c'est rarement une situation que l'on choisit de vivre. Avec ces initiatives, on veut faire en sorte que les répercussions sur la santé soient moins dommageables. C'est donc avec la mobilisation des citoyens et des municipalités que nous pourrons mettre en place des projets pour favoriser la saine alimentation pour tous dans les mois à venir. » ♦



ENTREPRENEURIALE

Par *Cécile Hauchecorne*

Au Bas-Saguenay, il y a bien peu de chance que l'on voie débarquer une grosse entreprise employant la moitié de la population. C'est un fait établi, plus on s'éloigne des centres urbains, plus les communautés doivent se développer par elles-mêmes. Si créer son emploi paraît alors la solution, on doit cependant relever un certain nombre de défis avant de se lancer dans l'aventure. Le premier, et non des moindres, étant de se connaître soi-même !

Depuis le début de l'année 2017, le projet pédagogique de l'école secondaire Fréchette s'inscrit dans un programme provincial d'École Communautaire Entrepreneuriale. Ce projet se développe autour d'objectifs tels que l'innovation de façon consciente, responsable et autonome, la confiance en soi, le respect des autres, l'esprit d'équipe, le sens de l'organisation et des responsabilités, la solidarité, l'initiative, l'ingéniosité et la créativité. Le directeur de l'école, Raynald Gagné, souligne d'ailleurs : « Ce qui est intéressant avec ce projet pédagogique, c'est qu'il s'adresse à tous les élèves sans distinction, car que tu sois performant ou en difficulté, il est avant tout important d'apprendre à bien se connaître afin de faire de meilleurs choix. »

Avec cette nouvelle pédagogie, l'école va bonifier des actions déjà présentes, notamment le volet communautaire et ses nombreux projets (skate parc, patinoire, salle de conditionnement) mises en place en partenariat avec la municipalité. Son directeur précise : « Ce projet a reçu un accueil très positif de la part des enseignants du secondaire. Il faut dire que bon nombre d'entre eux demeurent dans la municipalité, ils veulent donc que les jeunes y restent, créent leur emploi, interviennent dans leur communauté. C'est un état d'esprit que l'on veut développer ici ! »

Généralement en classe, c'est l'enseignant qui donne la méthode, la stratégie à suivre et les jeunes, en bons réalisateurs, exécutent ce que le professeur leur demande. Avec cette nouvelle pédagogie, on entend faire jouer aux élèves deux nouveaux rôles, celui d'instigateur et puis de gestionnaire de projet. Ainsi, plutôt que ce soit toujours l'enseignant qui négocie avec la direction, ce sera dorénavant l'élève qui ira lui-même défendre son projet auprès des instances dirigeantes.

« En 2018, ce n'est plus l'église qui est au cœur de la communauté et l'école pourrait bien prendre la place, poursuit monsieur Reid. Dans École Communautaire Entrepreneuriale, c'est le mot communautaire qui apparaît en premier. L'objectif n'est pas de générer des revenus, de former des entrepreneurs, mais plutôt de semer des graines, que les jeunes deviennent les acteurs de leur éducation. »

L'ensemble des écoles francophones du Nouveau Brunswick a développé ce modèle dans ses écoles primaires et secondaires. Une douzaine d'Écoles Communautaires Entrepreneuriales ont été implantées à Montréal. Le ministère de l'Éducation soutient dorénavant le projet et cette année, une douzaine de nouvelles écoles, dont Fréchette et l'école du Millénaire à La Baie, se lancent dans l'aventure.

Un projet déployé dans toute la province de Québec

Jean-Sébastien Reid est le directeur général adjoint de l'organisation Idée éducation entrepreneuriale, dont le mandat est de déployer le modèle de l'École Communautaire Entrepreneuriale au Québec. Dès le début de la rencontre, il mentionne : « Être entrepreneur, c'est une façon d'être, une manière proactive d'aborder les situations en étant conscient de l'impact de ses choix sur notre développement, notre prochain, la collectivité, l'écologie. Avec ce programme, on veut faire en sorte que les jeunes, dès l'école, puissent être des acteurs de changement. »

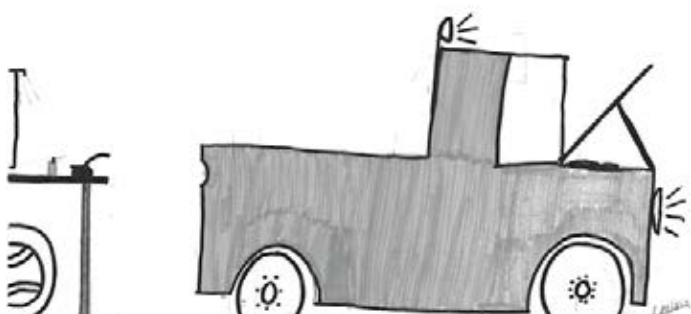
Un secteur économique en effervescence au Bas-Saguenay

Si on en croit Marc-Antoine Tremblay, directeur au développement économique à la MRC du Fjord-du-Saguenay, cette nouvelle tendance éducative s'inscrit parfaitement dans l'effervescence que connaît actuellement la région : « L'entrepreneuriat, c'est une voie d'avenir sur le territoire. Durant la dernière année, on a traité seulement sur le territoire du Bas-Saguenay 9 dossiers d'entreprise. Ce chiffre peut paraître minime, mais cela touche tout de même près d'une cinquantaine d'emplois. On parle ici d'environ 100 000 \$ d'investissements de la part de la MRC, et pour chaque dollar investi, il y a un apport minimum d'au moins un dollar de la part

UNE SOLUTION ET SES DÉFIS !



Le Garage MOMO



du promoteur. Au final, on peut donc parler d'investissements pouvant atteindre entre 400 et 500 000 \$ de la part des entrepreneurs. »

À la MRC du Fjord-du-Saguenay, deux éléments majeurs vont être pris en considération avant de décider d'accompagner ou non un projet. Le projet lui-même, le rêve, l'idée du promoteur sont évalués de tout bord, tout côté afin de voir s'il y a une chance d'atterrir dans la réalité. Si c'est le cas, les conseillers de la MRC travaillent avec le promoteur à sa réalisation.

Le deuxième élément, d'extrême importance, c'est le promoteur lui-même. Est-ce qu'il a des compétences entrepreneuriales, le potentiel et la polyvalence pour les développer ? Là encore, il s'agit d'un travail d'équipe entre le promoteur et les conseillers de la MRC qui fera en sorte que le projet pourra prendre son envol.

« Pour se lancer en affaires, il faut faire preuve d'une bonne dose de courage, c'est un peu comme sauter dans le vide, on ne sait pas toujours vers quoi on se dirige. À la MRC, on essaye alors de contrôler l'incontrôlable. C'est pour cela que l'on fait des prévisions financières, on essaye ainsi de rassurer les investisseurs, et quand on fait de la recherche au niveau des marchés, de la concurrence, c'est parce qu'on veut également rassurer le promoteur, lui dire qu'effectivement il y a bel et bien du potentiel pour son produit, conclut Marc-Antoine Tremblay en précisant que son travail ne se fait pas uniquement au démarrage de l'entreprise mais qu'un accompagnement est possible à tous les stades, de l'expansion à la restructuration. »

La SADC (Société d'Aide au Développement des Collectivités) et sa directrice Christine Bouchard le confirment, en entrepreneuriat la tendance est à la hausse. En 2017, sur le territoire du Bas-Saguenay, son organisation gouvernementale a fait le même nombre d'interventions qu'à Ville de La Baie, pourtant 4 fois plus peuplée. Ce dynamisme crée d'ailleurs de nouveaux défis aux entrepreneurs, ceux d'une main d'œuvre vieillissante. Les entreprises devront faire preuve d'ingéniosité et d'attractivité pour pallier ce défi de taille. Il est notoire que ce n'est plus le salaire que les chercheurs d'emploi regardent en premier, il serait même en 8e position sur la liste des critères à prendre en considération. C'est donc vers une meilleure qualité de relations interprofessionnelles, une conciliation travail – famille harmonieuse et un esprit d'équipe favorisant l'initiative, la créativité et le bien-être de ses employés que les entreprises devront se tourner si elles veulent relever ces nouveaux défis ! ♦



Votre acupunctrice Geneviève Goudreault se fera un plaisir de vous recevoir dans ses nouveaux locaux situés sous la pharmacie Familiprix au 180 route 170 à l'Anse-Saint-Jean.

Au plaisir de vous revoir très bientôt pour prendre soin de vous !
Geneviève Goudreault, Acupunctrice - 418 272-2722

Douleur ♦ Blessure ♦ Fatigue ♦ Anxiété ♦ Insomnie ♦ Problème digestif ♦ Autres...



Marie-Pier Breton
Pharmacienne-propriétaire

180, rte 170, L'anse-Saint-Jean
T 418 272-2464 / F 418 272-3217



L'inter MARCHÉ
COIN REPAS ET MENUS CHAUDS
Ouvert :
• Dimanche au mercredi 8h00 à 20h00
• Jeudi au samedi 8h00 à 21h00



BIENVENUE AUX MOTONEIGISTES
Profitez des plaisirs de l'hiver !

60, rue Dumas, Petit-Saguenay
Tél.: 418 272-2034 / Téléc.: 418 272-2058
cooppetitsaguenay@royaume.com 

ÉRIC CÔTÉ
SABLE ET GRAVIER

24, des Côteaux,
L'Anse-Saint-Jean

Bureau: 418 272-2463
Garage: 418 272-2601
Téléc.: 418 272-9961



DONNER VIE À VOS RÊVES

Par *Brigitte Simard* et *Claudie Laroche*

Choisir le bon endroit pour installer son entreprise est important. Plusieurs entrepreneurs choisissent de s'établir en dehors des grands centres. Il s'agit d'un choix très intéressant pour plusieurs raisons.

L'adresse n'a pas toujours d'importance

Les nouvelles plateformes de promotions de vos produits, la disponibilité de locaux intéressants à bon prix, la livraison partout à travers le monde, le magasinage virtuel permettent de choisir un endroit moins dispendieux pour installer votre production ou votre point de service. Saint-Félix-d'Otis est près de la ville, avec les avantages économiques que représente un village. Pensez-y !

Fuir la folie des grands centres

Plusieurs familles, jeunes et moins jeunes, viennent s'installer au village. Pour la qualité de l'environnement, pour les grands espaces, pour reprendre le contrôle de leur vie personnelle, pour des raisons budgétaires, pour le bonheur ! Sans parler, pas encore du moins, d'exode des cerveaux vers les villages, il y a plusieurs employés au potentiel incroyable qui pourront joindre votre équipe. Et qui sait, votre projet pourrait même, à son tour, attirer des familles.

La communauté

Saint-Félix-d'Otis, c'est la vie à échelle humaine et la force d'une communauté au service de vos idées. La solidarité dans les villages n'est plus à définir. Elle existe, elle est forte et directement liée à la fierté des citoyens quand l'un des leurs rayonne ! L'intérêt sincère que vous signifiera la population, cette chaleur humaine bienfaisante, l'accueil, les petits services ici et là ne sont pas mesurables ni prévisibles, mais seront bienvenus les jours de doute.

De petits et grands projets et de bonnes idées dorment dans la tête et le cœur de plusieurs citoyens. Choisir de vous établir à Saint-Félix-d'Otis pourrait bien être le début d'une belle histoire. ♦

Quand vous serez prêts, nous serons là !



Amitié, couture et compagnie

Par *Pascale Nobécourt*



Julie-Vanessa Tremblay, Marielle Huard et Pascale Boudreault, respectivement 28, 29 et 28 ans, arborent fièrement leur nouvelle carte d'affaire, une belle lune de cuivre sur fond d'un ciel orangé de l'Anse-Saint-Jean. Leur coop Minuit moins cinq (couture, récupération textile, création) vient d'ouvrir ses portes.

Au commencement était Fefutte, une petite oie bien jolie que Julie-Vanessa Tremblay aimait tellement, à Saint-Fulgence, qu'elle aurait voulu l'avoir tout le temps avec elle y compris dans la maison. Pourquoi pas, lui dit sa mère, mais il faut régler la question des crottes. C'est ainsi qu'à 14 ans, Julie-Vanessa créa ses premiers patrons textiles. Elle se mit à coudre une première couche pour Fefutte, une deuxième, puis une troisième, puis une quatrième, il fallait suivre le rythme car Fefutte grossissait vite.

Une histoire qui commence aux Îles de la Madeleine

De là à se lancer dans un projet professionnel, il n'y avait qu'un pont, franchi quelques années plus tard, aux Îles de la Madeleine, avec la création de Coop La Machine en 2012. Les vents de la vie ayant ramené la belle sur le continent, Julie-Vanessa dépose pelotes, aiguilles et talent à l'Anse-St-Jean en 2014. Et comme tous les chemins ou presque mènent au Bas-Saguenay, elle y rencontre Marielle Huard fraîchement arrivée d'un an de voyage, un beau jour d'automne juste avant d'entrer dans le rush des Salons métiers d'art. L'intérêt des régions excentrées, c'est d'offrir tout le temps pour faire connaissance avant d'atteindre la grande ville. De l'instant où elles ont posé ensemble le pied dans le camion pour partir en tournée salons jusqu'à leur retour et même... jusqu'à aujourd'hui, Julie-Vanessa et Marielle n'ont pas cessé de parler.

Au gré des tissus, des idées et des saisons, naît ainsi une gamme d'accessoires qui, comme tous les accessoires, s'avèrent vite indispensables. De là à envisager l'aventure

d'une nouvelle entreprise, il n'y avait qu'un fil bouclé cet hiver avec la création de la coopérative Minuit moins cinq. Rencontrée l'été dernier à l'Anse, Pascale Boudreault, nomade dans l'âme mais également native de la région, est arrivée juste à temps avec son background universitaire pour intégrer le projet.

Goûter la tranquillité d'un village entouré d'une nature magnifique, en œuvrant avec une équipe d'amies à faire une activité que l'on aime utile pour l'environnement, n'est-ce pas un rêve ?

Le trio de Minuit moins Cinq l'a réalisé, et cela n'empêche pas Pascale de continuer à faire la fête en ville. "Quand on sort dans les salons en milieu urbain, on parle de notre style de vie, de notre région, on a des photos de l'Anse, de nos poules, d'Antoinette l'oie de Marielle, des cabanes à pêche sur le fjord", raconte Julie-Vanessa. " Parfois le monde hallucine quand je dis qu'il me faut une demi-heure pour rentrer chez nous à pied ou en skidoo," renchérit Marielle. "Si on avait vécu en ville, là où il y a de la job avec des avantages sociaux, on ne se serait peut-être pas donné la peine de créer notre propre entreprise", fait remarquer Pascale.

Une coopérative, c'est l'esprit d'équipe et le partage des responsabilités entre des membres autonomes avec des prises de décisions pour lesquelles chacun a la chance de dire son mot. Même si la mise en place du projet a fait figure de parcours du combattant, et même si le fonctionnement est un tantinet plus lourd côté administratif, elles tenaient à ce type de structure égalitaire qui permet à tous de se sentir impliqué.

Pour preuve, les nouveautés qui surgissent régulièrement autour de la grande table de l'atelier : après les tuques Beanie and Clyde, le fameux Seigneur des Bandeaux (c'est souvent l'hiver à l'Anse) ou le confortable portefeuille M. Price (du nom de l'homme qui savait produire des dollars au Saguenay), sont apparus les petits sacs à collation en tissu imperméable certifié de grade alimentaire (destinés à clarifier la question des ziploc en fin de course), ou la chemise femme, seyante avec ses manches carreautes, issue du vieux linge récupéré de mononcle ou de moncousin. Sans oublier les tee-shirts brodés sur le vif par Julie-Vanessa qui dessine directement avec le fil de sa machine à coudre des motifs personnalisés à la demande. Ou comment offrir à son chum une pièce unique affichant sa private joke pour le prix d'une pièce standardisée.

Et si on parlait de consommation responsable !

Les salons (Chicoutimi, Rimouski, Québec, Montréal) représentent toujours l'occasion de sensibiliser le public à une consommation responsable. À quoi reconnaître une bonne fibre, comment enlever des tâches, huiler son zipper ou réparer son vêtement plutôt que de le jeter, autant de bons conseils diffusés par l'équipe. "Le linge des années 80-90 est encore de qualité, c'est beaucoup moins le cas pour les marques récentes; ça me fâche tout ce polyester chipette, laite et pas confortable," dit Pascale qui rêve d'une petite usine textile de défibrage capable de reconditionner tout ce plastique en rouleaux pour faire du beau polar.

En attendant, elles aimeraient bien mettre en place un système de récupération de la masse vestimentaire du Bas-Saguenay avec les municipalités, histoire d'aider la planète à digérer les excès de nos déchets. "C'est un laboratoire



de solutions pour le futur, dit Julie-Vanessa, d'ailleurs si notre coop s'appelle Minuit moins cinq, c'est parce qu'il y a urgence à agir en matière d'environnement et d'écologie, urgence à changer nos habitudes."

Pour l'heure, ceux qui veulent donner une dernière chance à leurs vêtements sont invités à les déposer dans un grand bac en bois dans le couloir de la Petite Ecole. Et, si le cœur leur en dit, à passer dans l'atelier où l'on garde toujours exprès de petites tâches de côté : découdre des boutons, virer le linge, couper des étiquettes, il y en a pour tous les goûts pour la visite désœuvrée en mal de travaux manuels !

Les créations de Minuit moins cinq sont en vente à l'Anse-Saint-Jean aux Rebelles des bois ou à l'atelier même, disponibles en ligne sur le site Etsy et dans la boutique Twist à Chicoutimi et Arvida. ♦



Pascale, Marielle et Julie-Vanessa dans leur atelier
crédit photo : John Ashpool



DEPUIS 4 GÉNÉRATIONS



Gravel & Fils
Résidences funéraires

UNE ÉQUIPE DÉVOUÉE TOUJOURS DISPONIBLE

PRÉSENCE ET DISPONIBILITÉ

L'équipe de Gravel & Fils met à contribution son talent et ses compétences et vous propose, dans le plus grand respect, une qualité de services exemplaires.

Elle met aussi à votre disposition des résidences funéraires à Chicoutimi et à La Baie.

Des salles spécialement aménagées sont prêtes à vous accueillir à L'Anse-Saint-Jean, Rivière-Éternité ainsi qu'à Petit-Saguenay.

Dignité



304, rue Racine Est, Chicoutimi . info@graveletfils.com
www.graveletfils.com . 418 543.0755

Carrefour
jeunesse-emploi
Saguenay

Viens nous rencontrer ▶

NOS SERVICES D'AIDE À L'EMPLOI

- ▶ Méthodes et stratégies de recherche d'emploi
- ▶ Initiation à la recherche d'emploi en ligne
- ▶ Rédaction/validation du CV et de la lettre de présentation
- ▶ Soutien pour compléter un formulaire d'emploi ou pour l'inscription de la candidature en ligne
- ▶ Préparation, techniques et simulations d'entrevue
- ▶ Techniques et simulation d'une rencontre exploratoire chez un employeur
- ▶ Élaboration du bilan personnel et professionnel
- ▶ Information sur le marché du travail et perspectives d'emploi
- ▶ Ciblage d'entreprises

* Pour bénéficier de nos services, certains critères d'admissibilité sont obligatoires.



www.cjesag.qc.ca

POINT DE SERVICES DE LA BAIE

942, rue de La Fabrique
La Baie (Québec) G7B 2T1

T. 418 697-0634
C. labaie@cjesag.qc.ca

Avec la participation de :

Québec



Papillons en folie, UNE ENTREPRISE FAMILIALE

Par *Patricia Daigneault*



Xavier, Steve, Myriam et Étienne, les fiers partenaires de l'entreprise familiale.

Myriam Boudreault s'est lancée dans une nouvelle aventure entrepreneuriale. Cette fois-ci, son conjoint Steve Larouche et ses enfants Xavier et Étienne y participent activement.

Arrivée à Petit-Saguenay au printemps 2011, elle démarra avec sa sœur Sherley «Les champignons du Fjord». L'entreprise, installée à St-Étienne sur la ferme de leur enfance, complète bien l'élevage et les produits dérivés de cerfs rouges appartenant à ses parents Diane et Francis. La production va bon train avec en moyenne 2 tonnes de champignons livrés annuellement et vendus sur le territoire du Saguenay-Lac-Saint-Jean.

En 2015, une autre initiative voit le jour, soit la production de jeunes pousses et germinations « Fjord en pousse ». Sous la mouvance de l'intérêt de la santé «au naturel », la production a le vent dans les voiles! Ces « super aliments » frais et riches en minéraux et vitamines complètent bien une alimentation saine, surtout en hiver quand la verdure arrive souvent de très loin! Bénéficiant maintenant d'une livraison par une entreprise régionale, qui distribue dans les épiceries et les restaurants, tout s'est simplifié pour elles.

Au printemps passé, son fils Xavier souhaitait porter le nœud papillon! Les modèles en tissu ne l'inspirant pas, Myriam fit des recherches et eut alors l'idée géniale d'en fabriquer en bois. Elle s'informa auprès de Benoit Lavoie, le luthier, pour acquérir des retailles. C'est avec grand plaisir que ce dernier lui en

offrit, d'autant plus que c'était une façon fantastique d'utiliser ses précieux bouts de bois exotiques destinés au rebut. Au début, elle créa deux modèles qui ont fait fureur auprès des amis de son fils et de la famille. Son conjoint, Steve embarqua dans l'aventure en s'impliquant dans la découpe et le sablage. Maintenant ils utilisent aussi les rebuts des « Ateliers bois de fer » offrant ainsi une large gamme d'essences de bois issus de la récupération. De plus, le tissu appliqué au centre de la boucle provient lui aussi de la récupération de retailles de l'atelier de couture Coop minuit moins cinq, qui elles-mêmes travaillent déjà avec du matériel recyclé.

Le nom de l'entreprise: « Papillons en folie » a été inspiré de l'imagination débordante de leurs enfants qui s'amuserent à créer des modèles de plus en plus fous! Ils sont d'ailleurs bien impliqués dans l'entreprise familiale par la création de modèles et par leur participation à la vente, lors des salons ou des marchés de Noël. De plus, les jeunes les portent fièrement au quotidien sur leurs polos à l'école, ils en sont de fiers ambassadeurs. Myriam rêve déjà à la distribution en ligne, mais pour le moment, le temps manque pour une plus grande production. Le succès est au rendez-vous, grâce à leur créativité et leur esprit d'entrepreneur. ♦





DES JEUNES RESPONSABLES

Par *Jessie Lavoie*

Le groupe Activités-jeunesse 12-18, fondé en 1997 à Rivière-Éternité, fêtait l'année passée ses vingt ans d'existence. La raison de la fondation de ce groupe était d'organiser des activités pour les jeunes du village de 12 à 18 ans.

Les membres du groupe Activités-jeunesse 12-18 essaient de planifier une activité tous les deux mois. Mais pour faire ces activités, le comité doit organiser des moyens de financement, comme par exemple des collectes de bouteilles vides, des soirées bingo et plein d'autres encore. Pour choisir les sorties que feront les jeunes, une réunion est organisée chaque mois. Pour cela, les adultes responsables, qui sont des bénévoles, assistent les jeunes dans l'organisation des plans pour leurs activités. Afin d'obtenir un bon résultat, les adolescents doivent mettre la main à la pâte, faire du porte à porte, de la cuisine, compter les caisses, les ventes de produits ainsi que d'autres tâches. Une fois que l'argent est amassé, c'est nous, les jeunes, qui décidons de l'activité de notre choix.

Maintenant, pour participer, les jeunes doivent prendre la responsabilité d'aller s'inscrire sur la page Facebook du groupe. Pour payer la sortie, le jeune n'a pas besoin de prendre son argent personnel s'il a amassé assez d'argent en participant aux moyens de financement. Ceux qui participent à l'organisation développent leur sens des responsabilités, car ce sont eux qui planifient leur temps et diffusent les informations à leur entourage. Ils doivent aussi être honnêtes avec l'argent et les adultes et doivent respecter les règles, ainsi que le personnel des établissements visités.

Pour finir, il faut noter que ce groupe n'a pas fini de grandir avec toutes les belles activités planifiées pour l'avenir ! ♦



UNE AUBERGE au coeur du village

Par *l'équipe de la CDE de Rivière-Éternité*



Située au cœur du village de Rivière-Éternité, l'Auberge du Presbytère accueille durant la saison hivernale plusieurs motoneigistes et amateurs de plein air en provenance d'un peu partout. Depuis le 2 janvier dernier, des forfaits hébergement, repas et activités sont proposés.

Afin de répondre à la demande de sa clientèle durant la saison hivernale, un service de restauration est offert 7 jours sur 7. Ce service est également offert aux touristes ainsi qu'à la population du Bas-Saguenay, sans oublier les travailleurs, puisque l'Auberge ouvre ses portes dès 7 h le matin. Un menu déjeuner, dîner et du soir (sur réservation) est offert. Vous pouvez réserver votre table au 418 608-8890. L'équipe de l'Auberge est prête à vous accueillir en toute simplicité.

Au cours des prochaines semaines, la Corporation de développement économique de Rivière-Éternité, gestionnaire de l'Auberge, en collaboration avec certains intervenants du milieu, élaborera une planification stratégique visant l'amélioration de la performance, le développement et surtout la bonification des services offerts à la clientèle de l'Auberge.

Entre-temps, nous vous rappelons que l'Auberge dispose de dix chambres de différentes catégories, localisées dans un ancien presbytère réaménagé et des plus chaleureux. ♦

Pour plus d'informations, consultez le nouveau site Web de l'Auberge au www.aubergedupresbytere.com

Lune de miel

Par *Étienne Belleau*

J'aurais pu écrire à propos d'un projet fictif, issu de mon imagination vagabonde. Mais j'ai choisi un sujet qui est présent et qui va se développer dans un futur proche. Ce dont je vais vous parler, l'apiculture, est un projet familial. C'est la technique de l'élevage des abeilles. Nous avons commencé il y a quatre ans. Au départ nous avons deux ruches, pour un total de dix mille abeilles environ. Nous avons récolté le miel seulement deux ans après, pour leur laisser le temps de se développer adéquatement.

Depuis quatre ans, le nombre de ruches a varié entre 2 et 9, car comme dans tout apprentissage, nous avons fait face à des difficultés : une attaque d'ours, la visite régulière et nuisible de mouffette, un été de pluie abondante et, pour finir, le parasitage des ruches par des guêpes (l'abeille est un insecte volant qui ne peut piquer qu'une fois car elle meurt ensuite. La guêpe est aussi un insecte volant mais qui peut piquer plusieurs fois sans mourir). Mais peut-être qu'un jour nous pourrions vivre de cela.

D'ailleurs, au moment où je vous écris, nous avons 4 ruches qui sont en hibernation. Même si tout cela n'est qu'un projet, nous espérons que nous pourrions le continuer car nous avons du plaisir à nous en occuper.

Je vous parle de ce projet car cela peut être intéressant pour certains. Bref, tout ceci peut être un bel exemple de persévérance et ce texte montre, dans le fond, qu'il ne faut pas désespérer. Car c'est en se plantant que l'on peut pousser !

La morale de cette histoire : continue tes rêves, un jour ça rapportera beaucoup. Peu importe le rêve, tu n'en seras que grandi par l'expérience. ♦



Journée CARRIÈRE

Par *Élisabeth Boily*

Le 13 avril prochain aura lieu la journée carrière à l'école Fréchette. Au cours de cette journée, les jeunes du secondaire et du troisième cycle du primaire auront la possibilité d'assister à diverses conférences. Les élèves du troisième cycle du primaire des écoles St-Gabriel, St-Félix, Marie-Médiatrice et Du Vallon seront de la partie. Les conférences seront animées par des personnes ayant des professions qui intéressent et attirent les jeunes. Un sondage a d'ailleurs été mené pour connaître les intérêts des jeunes en matière d'emploi et le comité organisateur en tient compte dans la sélection des conférenciers.

Lors de cette journée carrière, l'entrepreneuriat sera à l'honneur. En effet, l'entrepreneuriat constitue une voie professionnelle prometteuse pour les jeunes du Bas-Saguenay, en particulier pour ceux qui souhaitent demeurer dans leur village. Le comité organisateur met donc l'emphase sur cet aspect en invitant plusieurs entrepreneurs et entrepreneures du Bas-Saguenay. Les jeunes auront la chance d'en apprendre davantage sur l'entrepreneuriat à travers des exemples concrets. De plus, la conférence d'ouverture sera consacrée à ce thème. Un panel d'entrepreneurs et entrepreneures du Bas-Saguenay pourront présenter leur parcours professionnel en répondant aux questions des élèves.

Sur l'heure du diner et pendant les pauses, un salon des exposants jeunesse sera mis en place. Cet espace permettra aux jeunes des différentes écoles au Bas-Saguenay de présenter leur projet à saveur entrepreneuriale.

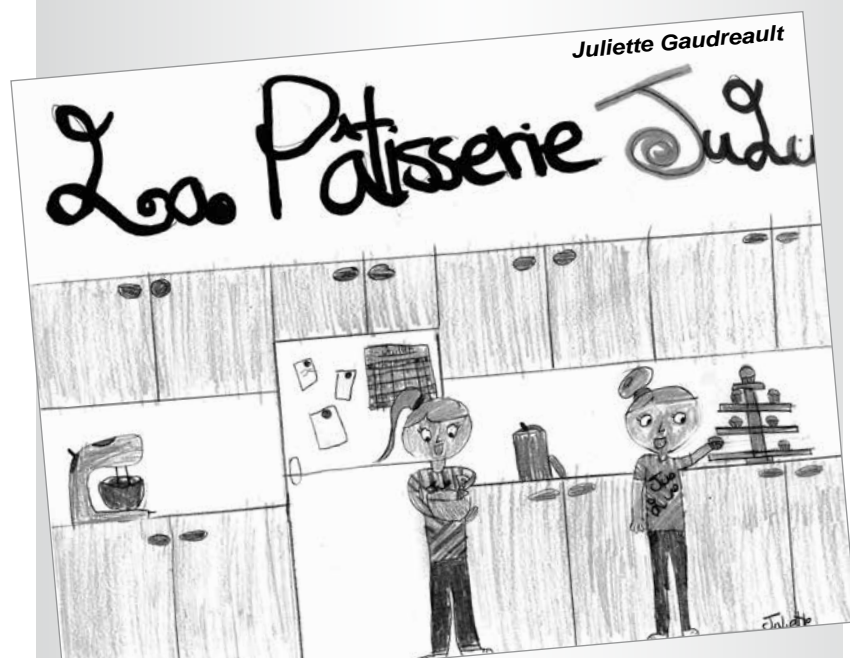
Lors de cette journée, une importance annonce sera dévoilée. En effet, l'école Fréchette s'est engagée dans une démarche pour devenir une école communautaire entrepreneuriale. Nous profiterons de la journée carrière pour dévoiler plus de détails sur cette initiative qui enrichira le parcours de formation des élèves. ♦



MON ENTREPRISE DE RÊVE

Par *Mahéja Fortin*

Mon entreprise de rêve serait de construire un super gros centre commercial au Bas-Saguenay entre L'Anse-Saint-Jean et Petit-Saguenay. Avec ce centre gigantesque, nous pourrions aller magasiner sans avoir besoin d'aller en ville. Dans le centre commercial, il y aurait tous les magasins qui ne sont pas présents au Saguenay. Mon plus grand rêve serait que tout soit gratuit ou bien que le coût de chaque vêtement varie entre un et deux dollars seulement, et également pour toutes les sortes de vêtements, de décorations ou même de jouets. Le super centre serait ouvert tous les jours, 24 heures sur 24. Mon centre commercial compterait 112 magasins, donc il nous faudrait beaucoup d'employés et ceux-ci seraient payés très très cher, ils gagneraient un million de dollars par année, ainsi je deviendrais riche et célèbre grâce à mon entreprise de centre commercial au Bas-Saguenay!





CRÉATIONS MoYO

Par *Sara-Maudé Lavoie et Coralie Turcotte*

Dans cet article, nous voulons vous présenter notre cheminement en entrepreneuriat et comment nous avons atteint notre but. D'abord, nous sommes des personnes qui aimons entreprendre des projets basés sur la créativité. Un jour, une idée nous est passée par la tête : créer des peluches de singe faites avec des bas pour amuser les tout-petits. Nous en avons parlé à nos parents (qui nous ont toujours soutenues et qui ont contribué à toutes nos idées plus originales les unes que les autres) et ils ont cru en notre idée.

Nous avons alors fait quelques modèles pour nous pratiquer et ainsi concrétiser notre idée. Quelques personnes étaient intéressées à nous encourager en achetant de nos créations, mais les gens ne connaissaient pas encore vraiment notre « compagnie » qui n'était pas encore développée. À un moment donné, une personne de notre entourage parlait avec l'organisatrice d'un événement nommé « Sacoques et Talons Hauts » pour faire connaître les entreprises du Bas-Saguenay, et elle nous a mentionnées. L'organisatrice nous a alors contactées au sujet d'une rencontre qui avait lieu pour parler de l'événement. Nous y sommes allées le 30 avril 2015 et avons vécu un énorme succès.

Plusieurs personnes ne comprenaient pas pourquoi nous avons nommé notre « entreprise » MoYo. C'est que lorsque nous étions plus jeunes, nos pères nous appelaient Monique et Yolande, ils avaient pris ces noms dans une émission (Les têtes à claques). Nous avons également pensé que ça sonnait bien pour un nom de singe. Pour l'instant, nous faisons des singes sur demande, car les études ont pris le dessus, mais nous avons comme projet de nous y remettre plus régulièrement.

Le but de notre article est de prouver qu'avec n'importe quelle idée qui se démarque des autres et qui est originale, si on y croit et qu'on est persévérant, on peut toujours arriver à quelque chose de merveilleux. Il faut s'attendre à tout, mais ne pas se décourager. ♦

UN PROJET *rêvé*

Par *Magalie Thibeault et Alycia Tremblay*

En chacun de nous se trouve une fibre entrepreneuriale. Dans ce texte, nous vous présenterons un projet entrepreneurial, futuriste et imaginaire qui réjouirait bon nombre de citoyens du Bas-Saguenay.

Que diriez-vous d'avoir une piscine intérieure chauffée tout près de chez vous? Cette piscine serait construite au Mont-Édouard pour offrir encore plus de loisirs sportifs. Il y aurait possibilité de prendre des cours de natation, il y aurait un club de compétition, des bains libres ainsi que des équipes de sports nautiques, comme par exemple le water-polo.

La piscine serait ouverte en tout temps pour permettre à tout le monde d'en profiter à fond. Plusieurs services seraient offerts sur place, comme



un complexe hôtelier, un restaurant très chic en plus d'une salle d'entraînement. Plusieurs plongeurs seraient également disponibles pour le bonheur de tous. La piscine serait chauffée grâce à l'énergie procurée par le fonctionnement des télésièges du centre de ski, ce qui diminuerait les coûts de consommation d'énergie. Ce projet respecterait donc les normes environnementales. Seriez-vous heureux d'avoir accès à un tel service?

Nous, nous continuons de rêver, il ne faut pas arrêter de croire en nos rêves même les plus farfelus. On ne sait jamais ! ♦



Choisir entre le travail et les études

Par *Emmanuelle Carpentier*

Quel est le meilleur chemin à prendre pour son avenir ? Lorsque vient le moment d'améliorer son sort, on pense parfois rapidement à un retour aux études. Mais il n'est pas donné à tous de pouvoir choisir les bancs d'école ! L'emploi s'avère alors être un choix envisageable et souvent plus réaliste.

Il est certain qu'une réflexion s'impose lorsqu'un désir de nouveauté bouillonne en soi. L'insatisfaction financière ou le poids de la routine peuvent être bien souvent l'origine de cette remise en question. L'éclatement familial ou l'envie de penser à soi lorsque les enfants grandissent peuvent aussi amener quelqu'un vers une démarche plus personnelle.

Vouloir être bien ou du moins, être mieux, motive pour beaucoup les gens à faire un bilan de leur situation. Partir de ses besoins, de ses valeurs, tout en tenant compte de ses aspirations professionnelles demande de faire preuve d'un grand courage. Cela signifie de regarder en face ses réussites, mais aussi de porter une grande attention aux échecs que l'on ne veut plus répéter.

Ceux qui sont dotés d'une grande facilité d'apprentissage s'orienteront généralement plus facilement vers un choix de retour aux études. L'information étant très accessible sur le Web, le choix d'une formation peut se clarifier naturellement.

Par contre, lorsque la variété des programmes et la méconnaissance de soi s'en mêlent, le recours à un conseiller en orientation permettra d'avoir une vue d'ensemble et d'y voir plus clair.

Il n'est pas toujours nécessaire de suivre des formations supplémentaires. Malgré certaines erreurs de parcours, plusieurs compétences se sont accumulées au fil des années et bonifient le CV de chacun ! Encore faut-il être capable de les repérer ! Par exemple, le genre d'employé que vous avez déjà été révèle des forces à exploiter qui pourraient vous permettre d'être embauché ailleurs. Le simple fait de changer de milieu de travail pourrait même, pour certains, grandement arranger les choses !

Peu importe votre projet, vous pouvez toujours avoir recours à l'équipe du Carrefour jeunesse-emploi Saguenay. Une discussion franche et ouverte vis-à-vis de vos insatisfactions vous aidera dans votre réflexion concernant un éventuel retour aux études ou un nouvel emploi ! L'écoute et le respect seront également autour de la table afin de vous permettre de réaliser un changement durable et qui vous ressemble. ♦

**Emmanuelle Carpentier est intervenante en intégration socioprofessionnelle*



Stratégie d'accueil et d'intégration des nouveaux arrivants

La MRC travaillera à un plan d'action territorial

Par *Ariane Fortin*



Le 10 octobre 2012, la MRC adoptait une Politique d'accueil et d'intégration des personnes immigrantes sur le territoire de la MRC. Par cette politique, la MRC souhaitait maintenir, renouveler et augmenter la population de son territoire par l'immigration. Compte tenu des changements des dernières années, la MRC doit maintenant actualiser ce plan d'action par la mise en œuvre d'une stratégie d'accueil et d'intégration des nouveaux arrivants sur le territoire visant, notamment, les personnes immigrantes.

En effet, la mise en place d'une stratégie plus globale vient répondre aux besoins diversifiés des municipalités du territoire, ainsi que contribuer à l'effort régional visant à réduire le bilan migratoire négatif du Saguenay–Lac-Saint-Jean. Selon l'Institut de la statistique du Québec : « Le Saguenay–Lac-Saint-Jean affiche un solde négatif dans ses échanges migratoires avec les autres régions du Québec. En 2015-2016, les pertes migratoires interrégionales sont de - 1 000 personnes. Il s'agit du résultat le plus défavorable à la région en dix ans. » Cet état de fait, combiné au contexte de vieillissement de la population et à un faible accroissement naturel, ne favorise pas la situation démographique de la région.

Les Perspectives sectorielles du marché du travail au Saguenay–Lac-Saint-Jean (Service Canada, automne 2013) signalent que : « L'immigration compte pour plus de 60 % de la croissance de la population du Québec et l'ISQ s'attend à ce que l'accroissement naturel devienne négatif d'ici 2029. À partir de ce moment, seul un bilan migratoire positif assurera la croissance de la population. Cela peut sembler loin. Pourtant, les difficultés sont déjà présentes dans les marchés du travail du Québec. L'adéquation de l'offre et de la demande de main-d'œuvre n'est déjà pas aisée à réaliser dans certaines industries et professions et elle le sera encore moins dans un contexte où il y aura contraction de l'offre. [...] Les marchés du travail seront touchés par le manque grandissant de nouveaux arrivants pour combler les départs à la retraite et les besoins d'une économie en développement. » Pour la période 2006-2015, la MRC du Fjord-du-Saguenay est en recul par rapport à toutes les autres MRC de la région en termes de nombre d'immigrants.

Compte tenu de ce contexte, il devient important d'offrir une stratégie d'ensemble pour l'accueil et l'intégration des nouveaux arrivants sur le territoire de la MRC. Cette année, un comité de suivi aura comme mandat de mettre en place un plan d'action pour le territoire de la MRC. Pour de plus amples renseignements, vous pouvez communiquer avec l'agente de développement culturel et communautaire à la MRC, au numéro suivant : 418 544-0113, poste 1205, ou par courriel à l'adresse suivante : ariane.fortin@mrc-fjord.qc.ca. ♦

Par *Kéliane Boudreault*

ÉCOLES EN RÉSEAU

L'école travaille en collaboration avec des écoles de plusieurs commissions scolaires ainsi que notre commission scolaire des Rives du Saguenay. Voici le travail de chaque niveau. Les élèves de maternelle font un projet qui consiste à prendre des photos de leur école et de la présenter sous forme de vidéo. Il y a également des capsules de vitamines rythmiques et des défis en écriture. Pour le deuxième cycle, ils travaillent sur un projet en art et répondent à des questions sur le KF. Pour le troisième cycle, ils participent à un projet avec le Parc national de Miguasha. Ils écoutent des capsules sur Via et répondent à des questions sur KF. Il y a également un volet anglais. Les élèves du 2^{ème} et du 3^{ème} cycle vont participer à un projet qui concerne les sports.

PROJET SCIENCES

3^{ème} CYCLE ÉCOLE FRÉCHETTE ET DU VALLON



Les élèves de la classe de madame Vicky font des sciences.

Lucas Pelletier est sérieux lors de son expérience scientifique.

Le projet sciences consiste à découvrir les sciences d'une façon différente ainsi qu'à travailler en collaboration avec les élèves du 3^{ème} cycle de l'école Fréchette. Cette année, nous avons la chance de faire deux avant-midis à l'école Fréchette. Nous pourrions travailler dans le laboratoire du secondaire. Voici comment se déroule notre avant-midi. Le matin, nous prenons l'autobus des élèves du secondaire afin de nous rendre à l'école Fréchette. Dans ce projet, nous faisons des expériences scientifiques et beaucoup de nouvelles rencontres ! Notre technicienne en travaux pratiques est madame Chantale Martel.

Dans le premier projet, nous avons fait une expérience où nous devions mettre de l'acide sur plusieurs sortes de métaux et observer leurs réactions. Nous avons bien aimé cette expérience ! Ensuite, nous avons transféré dans la classe des élèves de 5^{ème} et 6^{ème} année afin de réaliser la deuxième expérience. Cette dernière consistait à trouver les objets conducteurs d'électricité et non conducteurs. Bien sûr, ce n'était que les objets constitués de métaux qui étaient conducteurs. J'ai adoré ce projet et j'ai bien hâte au prochain avant-midi.

VISITE D'UNE ARTISTE À L'ÉCOLE DU VALLON

Par *Matys Houde et Kelly-Ann Lavoie*

Un atelier avec l'artiste Karine Locatelli aura lieu à l'école du Vallon ce printemps. Tous les élèves auront la chance de participer. L'atelier proposé consiste à réaliser une œuvre collective à l'encre de Chine sur toile brute.

En préparation à l'atelier, Karine Locatelli réalise un dessin de paysage à l'aide de ruban gommé sur une toile de grande dimension. Lors de l'atelier, les élèves interviennent sur cette surface avec de l'encre de Chine et un pinceau ou une plume. Ceux-ci sont invités à noircir la surface de la façon dont ils le souhaitent, soit en écrivant, en tachant, en dessinant, etc. Ils s'inspirent du paysage qu'ils côtoient au quotidien dans leur intervention. La réalisation de ces interventions s'accompagne d'une discussion sur ce qui caractérise l'environnement dans lequel chaque enfant habite.



DE BELLES SURPRISES !

Par *Francis Lavoie*

L'école du Vallon a reçu une subvention de la fondation Monique-Fitz-Back de 400 \$ afin d'aider à la réalisation du projet Marché de Noël. C'est une belle récompense suite à ce beau projet.

Les élèves de maternelle et du premier cycle ont démarré un projet sur les amérindiens qui consiste à réaliser des capteurs de rêves avec l'AVSEC monsieur Quenté. Ils parlent des amérindiens en général et comprennent davantage l'utilité du capteur de rêves.

CONCOURS DE PILES !

L'école du Vallon participe à un concours de piles. Le but est d'amasser un maximum de piles usées afin de remporter un prix en argent. Toutes les personnes intéressées à aider l'école peuvent apporter les piles au secrétariat ou les envoyer par les enfants. ♦





ENTREPRENEURIAT 5^e ET 6^e ANNÉES

Les élèves de 5^e et 6^e année de l'école Marie-Médiatrice fabriquent des sacs avec des vieux rideaux récupérés. Ces sacs peuvent servir pour de petites commissions ou même pour l'épicerie. Ce projet a été réalisé avec madame Josée de l'AVSEC. Le coût de chaque sac est de 10\$.



LA SURVIE EN FORÊT

Tous les élèves de l'école Marie-Médiatrice ont été invités à vivre de la survie en forêt avec monsieur Sébastien, le professeur d'éducation physique. Ils ont appris comment se débrouiller en forêt. L'an passé, nous avons appris à faire des feux et cette année des abris pour passer la nuit dehors. Cette activité a eu lieu au mois de février.

LA PIÈCE DE THÉÂTRE

Tous les élèves de la maternelle à la 6^e année feront des pièces de théâtre. Les élèves se pratiquent avec l'enseignante d'art dramatique madame Monique. Des pièces de théâtre seront présentées à l'église. La présentation se fera au mois de mai. En maternelle et au 1^{er} cycle, les élèves présenteront Les superhéros et les élèves du 2 et 3^e cycle vont présenter une pièce qui s'appelle Le camp de vacances. ♦





LES SCIENCES EN 5^e ET 6^e ANNÉES

Par *Jérémy Pronovost-Charron*

La classe de 5^e et 6^e années développe les sciences. Nous avons reçu la visite de la classe de 3^e cycle de l'école Du Vallon pour faire des activités de sciences avec eux. Nous étions dans le laboratoire de sciences du secondaire avec madame Chantal, la technicienne de sciences. Elle nous présentait des expériences sur les métaux et leurs réactions à l'acidité. De plus, nous mesurons le courant électrique dans le zinc, l'aluminium et le bronze. Les élèves se sont regroupés avec ceux de l'autre école, pour mieux les connaître. Nous aurons une deuxième visite des élèves de Petit-Saguenay qui nous permettra à tous de profiter des installations du laboratoire.

Notre classe travailla aussi à fabriquer des maisonnettes de Noël avec une petite lumière dedans.



AU PAVILLON DES DÉCOUVREURS, CHAQUE CLASSE A SON ORIENTATION.

Par *Émilie Tremblay*

Les parents des enfants de la maternelle (4 ans) participaient à des ateliers qui furent donnés par mesdames Valérie, Amélie-Soleil et Katrine. Les parents sont venus dans la classe pour vivre une activité et prendre une collation avec leurs enfants. L'atelier du 30 janvier parlait des émotions. D'autres ateliers suivront ce printemps.

LE PATINAGE

Par *Raphaël Morneau*

À l'école Fréchette, toutes les classes font du patin. C'est le projet de monsieur Nicolas, notre professeur d'éducation physique. On fait ça pendant le mois de janvier et de février. Nous allons à la patinoire municipale. Il divise la patinoire en deux parties, une pour le hockey et une pour le patinage libre. C'est très amusant.

LE YOGA

Par *Méane Metcalfe, Maxime Pelletier et Charlie-Rose Capistran*

Les élèves de 1^{re} et 2^e années pratiquent le yoga avec une professeure spécialisée. Elle s'appelle Madame Elisabeth Kandler. Il y a 8 séances d'une heure. Ils pratiquent les postures de la salutation au soleil. Ils pratiquent aussi des exercices de yoga avec des images de chats. Les images de chats sont adorables et drôles. Ça rend les enfants plus calmes et concentrés après les exercices.



LES CABANES

Par *Louis-Jean Martinet*

Notre professeur d'éducation physique a organisé des activités dehors. Les élèves de la 3^e à la 6^e année font des cabanes dans le bois. Nous construisons les cabanes avec du bois mort. C'est très amusant. On travaille fort. On peut aller dedans. Les 2^e, eux, font des cabanes dans la neige. Ils creusent des trous dans la neige.

PROJET ENFANT VEDETTE MATERNELLE 5 ANS

Par *Ocy-Ann Petiquay-Paul*

Lorsque qu'un élève est l'enfant vedette, une semaine lui est dédiée. Les élèves de la classe remplissent un cahier dans lequel ils se présentent et inscrivent des choses qu'ils aiment. Quelques minutes par jour, l'enfant présente une partie de son cahier. Il peut apporter des objets de chez lui comme des jouets ou des vêtements de bébé. C'est durant cette semaine qu'un parent vient présenter quelque chose ou faire une activité avec les élèves de maternelle. Il y a eu le métier d'électricien, de la cuisine et des sciences. Les élèves se connaissent plus maintenant. ♦



L'école Saint-Félix bouge au cube

Par *Patricia Waltzing*

L'école St-Félix fait partie des sept écoles de la commission scolaire choisies pour un projet pilote, soit bouger soixante minutes par jour. L'école permet plusieurs activités pour bouger cette année. D'abord, lors de nos sorties plein-air, ensuite, certaines classes pratiquent le brain gym, d'autres bougent avec des vidéos de danse et des vidéos conçues pour faire bouger les élèves. Les élèves adorent les capsules pour bouger cela les aide beaucoup pour écouter et travailler mieux dans la journée.

BUBUS

Par *Olesia Marcoux et Trycia Hart*

Les élèves de maternelle à l'école St-Félix ont reçu un invité spécial : Bubus ! Bubus est une mascotte du transport scolaire. Il est venu pour leur parler de la sécurité dans l'autobus. Il est venu aussi indiquer ce qui est permis et non permis dans l'autobus. Nous avons interrogé des élèves en maternelle pour qu'ils nous parlent un peu de leur expérience.

- Nous n'avons pas le droit de manger, de crier, de sortir notre tête de la fenêtre, d'être debout dans l'autobus, mettre notre pied dans le milieu, ni de boire. Bubus, c'est un papa ours qui est très fort.

Félix-Antoine milliard

- C'est un raton laveur. Le chauffeur d'autobus sert à aider si tu es blessé(e) et il chauffe l'autobus. Il faut rester assis et bien accôter sur le siège et on a le droit d'être avec un(e) ami(e).

Dérék Barbeau

MAISONS ÉCOLOGIQUES

Par *Tao-Félix Jimenez-Côté et Simone Pelletier*

Nos maisons font parties de l'Éco Hameau de La Baie. L'Éco Hameau est un regroupement de maisons écologiques écoresponsables. Il y a beaucoup d'animaux comme des moutons, des chats, des poules, des chèvres et des alpagas.

La maison de Tao a des panneaux solaires et les murs sont coffrés de foin. La maison de Simone a un foyer de masse et elle est faite toute en bois.

PROJET PLEIN-AIR

Par *Julia et Lydia Thibeault*

À l'école plein-air de Saint-Félix, nous faisons du ski de fond et de la raquette, dans le champ de monsieur le maire et surtout dans notre merveilleuse forêt, en arrière de notre cour. Depuis le début d'année, nous prévoyons avoir un petit pavillon qui sera construit avec l'aide des élèves des 2e et 3e cycles et des partenaires de la municipalité. Cela permettra d'avoir une petite classe en plein-air. Nous tenons à remercier la municipalité de Saint-Félix d'Otis qui nous aide depuis le début de notre projet plein-air. Sans leur précieuse collaboration, le projet ne pourrait être ce qu'il est!



Des jeunes en forme et proactifs

Par *Karine Aubé*

La Maison des jeunes du Bas-Saguenay peut vous confirmer que les jeunes n'ont pas froid aux yeux. Quand il s'agit d'une sortie sportive, ils sont au rendez-vous même s'il fait -28 degrés Celsius.

Le 25 janvier dernier, 8 jeunes de Petit-Saguenay, 13 jeunes de l'Anse-Saint-Jean et 9 jeunes de Rivière-Éternité ont pris l'autobus avec les animateurs de la Maison des jeunes et le comité 12-18 de Rivière-Éternité pour aller essayer le ski de soirée au Mont-Bélu. C'est une belle preuve de villages en santé quand les jeunes demeurent actifs, critiques et responsables dans leur temps de loisirs.

Depuis l'automne 2016, grâce à un financement de la Fondation des Canadiens pour l'enfance, le projet « MDJ en action! » exécute ses propres performances sportives. Il n'est pas question de médailles, mais bien de faire bouger les adolescents, à leur rythme, à leur goût et de façon régulière. Plusieurs sorties ont eu lieu. Dernièrement 6 jeunes ont fait du kayak pour la première fois dans la magnifique Baie Éternité. Leurs commentaires étaient unanimes : « Nous avons vraiment aimé l'expérience! » Exceptionnellement, le 2 décembre fut une journée parmi les plus ensoleillées de l'année pour les 24 jeunes qui sont allés au Bora Parc du village Valcartier. Ils étaient tous souriants au travers des palmiers, des glissades et de l'ambiance tropicale.

« MDJ en action! » se poursuit jusqu'au mois de juin afin d'augmenter l'activité physique dans le temps de loisirs des jeunes. Plusieurs nouvelles animations sont prévues telles la pêche blanche, l'escalade et les trampolines. Au-delà des nombreux bienfaits de l'activité physique pour la santé, « MDJ en action! » permet de briser l'isolement en aidant les jeunes à se retrouver entre amis et de découvrir des nouvelles façons de bouger.

Finalement, c'est la participation de chacun qui fait la différence: les jeunes, les communautés, le conseil d'administration et l'équipe de travail en maison de jeunes. Il y a toujours deux postes de disponibles sur le conseil d'administration, un poste jeune et un poste représentant de la communauté. L'invitation est lancée, n'hésitez pas à venir joindre vos forces à la Maison des jeunes pour dynamiser nos milieux. ♦



Les jeunes sportifs contre les anciens Nordiques : une rencontre au sommet sur la glace de l'Aréna de la Vallée

Par *Cécile Hauchecorne*



Depuis trois ans, le Domaine Laforest organise une soirée de hockey d'envergure à l'Aréna de la Vallée de Petit-Saguenay, un match entre son équipe et celle des anciens Nordiques. L'événement bénéfique et les 250 billets vendus ont permis de récolter pas moins de 14 500 \$. Cette somme sera entièrement remise à l'Aréna afin de favoriser la pratique du hockey chez les jeunes de la région du Bas-Saguenay.

D'ailleurs cette année, pour la première fois, l'équipe des jeunes sportifs du Bas-Saguenay - de jeunes hockeyeurs de Rivière-Éternité, L'Anse-Saint-Jean, Sagard et Petit-Saguenay s'entraînant toutes les semaines à l'Aréna de la Vallée - se sont retrouvés sur la glace face à la prestigieuse équipe. Du haut de ses 10 ans, Zacharie Lavoie de Petit-Saguenay raconte son expérience : « Ça fait 2 ans que je fais du hockey avec les jeunes sportifs. Le soir du match, c'était vraiment le fun. Je n'étais pas trop impressionné même s'ils étaient pas mal grands les joueurs des Nordiques. À un moment, quelqu'un m'a fait une passe, j'ai fait une échappée et j'ai scoré. »

Jouer au côté d'Alain Côté, la légende des Nordiques, ou de Michel Goulet, on se doute bien que cette soirée restera longtemps gravée dans la mémoire des jeunes et de leurs parents. Avec l'Aréna de la Vallée, les jeunes sportifs ont également la possibilité de participer à un camp de hockey. Tout au long de la saison, André Côté, un ancien Nordique, vient leur donner sept matinées de cours. Cela permet aux jeunes d'avoir une base solide qui complète parfaitement l'entraînement donné le reste de l'année par des bénévoles.

L'équipe des jeunes sportifs du Bas-Saguenay existe depuis 12 ans, grâce à l'implication de parents bénévoles. ♦



Kathleen Gouin

denturologiste

Service de DENTUROLOGIE offert à L'ANSE-SAINT-JEAN
tous les MERCREDIS

Pour mieux desservir la population, services de prothèses complètes, partielles
et sur implants avec service de réparation de prothèses.

Au plaisir de vous servir ! 418 272-DENT (272-3368)

Marché Richelieu

Épicerie Amyro



- Fruits & légumes
- Comptoir SAQ
- Boulangerie
- Micro-brasserie
- Prêt à manger
- Café équitable
- Boucherie
- Loto-Québec
- Service Traiteur
- et plus...
- Sélection Bio
et sans gluten



213 rue St-Jean-Baptiste
L'Anse-Saint-Jean (Qc) G0V 1J0
amyro@royaume.com
(418) 272-3080
(418) 272-3080
epicerieamyro.com
/epicerieamyro



QUAND
L'ÉQUIPE
FAIT LA
DIFFÉRENCE...



TREMBLAY

Assurance 5000

ASSURANCE

Cabinet de services financiers

50 ans

Venez
rencontrer
notre
équipe de
professionnels

CHICOUTIMI | LA BAIE | L'ANSE-ST-JEAN
DOLBEAU-MISTASSINI | ROBERVAL
MÉTABETCHOUAN-LAC-À-LA-CROIX
HÉBERTVILLE | ALMA | JONQUIÈRE

Marlène
Gagné



418 272-5000 www.tremblayassurance.com

EXCAVATION

GAGNÉ

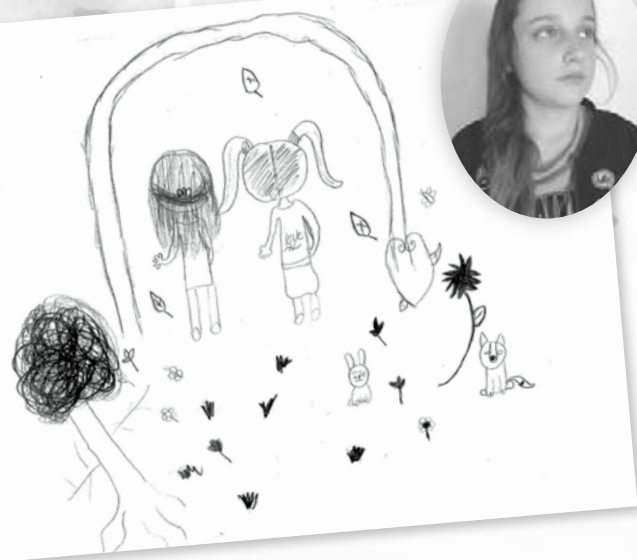
INC.

Cell.: 418 540-1274
Bur.: 418 272-3031
Fax: 418 272-3031
S'adresser à Yvan



RBQ : 1467829640

104, St-Jean-Baptiste, L'Anse Saint-Jean (Qc) G0V 1J0



Un jour j'ai appelé mon amie Zoé pour qu'elle vienne visiter mon jardin secret. Elle arrive vers 13 h 15, je lui présente la porte d'entrée qui est plutôt un tunnel souterrain situé en arrière de ma maison, en bordure de la forêt. Nous commençons à entrer, en fait je l'ai invitée car j'avais un peu peur d'y entrer seule, je veux dire pénétrer dans cet endroit inconnu. Aussitôt entrées dans le trou, il fait sombre, il y a des petites fleurs illuminées et fluorescentes. Je vois mon petit lapin qui s'amuse avec ma chienne Akira, je les caresse et nous repartons dans cette aventure.

Nous arrivons devant une petite porte de lutin, je frappe et soudainement la porte s'ouvre doucement. Moi et mon amie rentrons et visitons le village des lutins. C'est magnifique, un jardin extraordinaire, des champignons très colorés et succulents. Moi et Zoé nous nous sommes dit qu'on allait revenir plus souvent.

Je sursaute et j'entends : « Allez Nora réveille-toi il est 7 heures. » Quoi un rêve ! ♦

COMITÉ CULTUREL DE LA MRC DE NOUVEAUX REPRÉSENTANTS PROVENANT DU BAS-SAGUENAY

Par *Ariane Fortin*

Depuis 2010, un comité culturel existe à la MRC du Fjord-du-Saguenay. Les personnes qui y sont impliquées ont pour rôle d'émettre des avis concernant le développement des arts, de la culture et du patrimoine sur le territoire de la MRC. Plus spécifiquement, les membres du comité participent au suivi du plan d'action culturel de la MRC. La réalisation de ce plan d'action est possible grâce à l'aide financière provenant de l'Entente de développement culturel entre la MRC du Fjord-du-Saguenay et le gouvernement du Québec.

Le comité culturel est constitué d'un maximum de huit représentants de différents secteurs d'activités culturelles en plus de deux maires qui siègent au conseil de la MRC. Des personnes-ressources s'ajoutent également au comité pour apporter une expertise particulière provenant, par exemple, du Réseau BIBLIO du Saguenay-Lac-Saint-Jean et du ministère de la Culture et des Communications.

Parmi ses représentants, le comité culturel est heureux de compter quatre personnes provenant du Bas-Saguenay. En effet, Marie Brunet représente le secteur des arts visuels, Lysanne Boily le tourisme culturel, Dolande Fortin les métiers d'art et Philôme La France est maire de Petit-Saguenay. Gilbert Simard, maire de Saint-Fulgence, est également délégué par le conseil de la MRC pour siéger au comité



Ariane Fortin (au centre), l'agente de développement culturel et communautaire de la MRC, lors d'un 5 à 7 qui se déroulait à l'automne au tout nouveau centre culturel de L'Anse-Saint-Jean.

culturel. Par ailleurs, deux postes sont toujours disponibles au sein du comité afin de représenter respectivement les secteurs des arts de la scène et des lettres.

Cette année, le comité culturel de la MRC aura comme principal mandat de revoir la Politique culturelle de la MRC. En vigueur depuis 2009, celle-ci doit faire l'objet d'une mise à jour en tenant compte de la nouvelle Politique culturelle du Québec à venir prochainement. Ces documents viendront orienter le plan d'action culturel de la MRC. ♦

Pour de plus amples renseignements, vous pouvez toujours communiquer avec l'agente de développement culturel et communautaire à la MRC, au 418 544-0113, poste 1205, ou par courriel à l'adresse suivante : ariane.fortin@mrc-fjord.qc.ca.

Jacqueline Dallaire

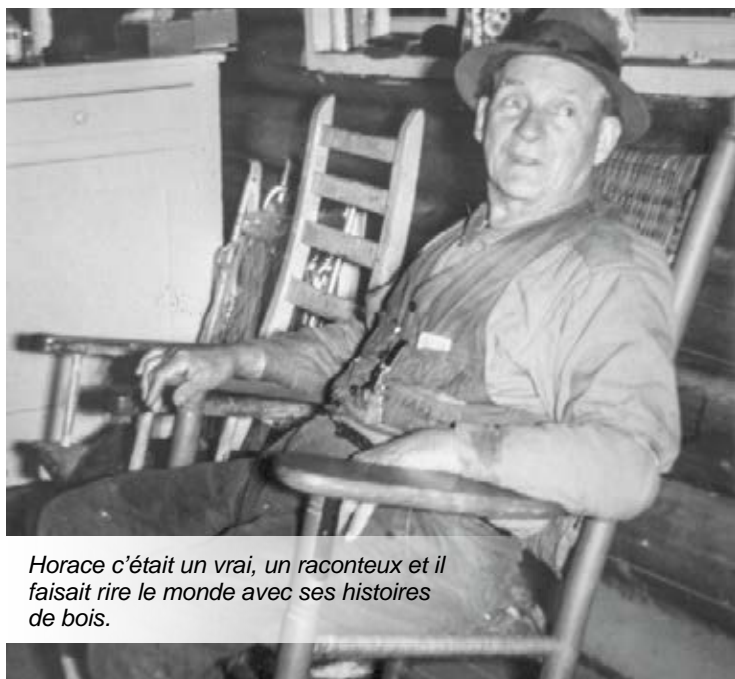
UNE VIE AVEC DES COUREURS DES BOIS

Par *Cécile Hauchecorne*



JACQUELINE DALLAIRE est née le 23 juin 1935 à L'Anse-Saint-Jean. C'est la fille de Louisiane Martel et d'Horace Dallaire. Elle a vécu toute son enfance sur le chemin des Côteaux. « J'ai été obligée d'abandonner l'école à l'âge de 13 ans, ma mère avait besoin de moi. J'étais la première fille et il fallait que je l'aide, elle avait des petits bébés, des jumeaux. J'étais bien contente de rester à la maison. Je les ai bercés en masse les petits jumeaux ! J'avais 7 frères et une sœur plus jeune. C'est quand le 2^e couple de jumeaux est arrivé que je suis restée à la maison aider maman ! »

« Mon père, Horace, il a eu une première femme, une certaine Aimée St-Pierre. Elle est décédée jeune mais ils avaient déjà eu 5 enfants. Il vivait à la pointe dans ce temps-là et quand il montait sur les côtes, c'était à pied. C'est comme ça qu'il a connu ma mère, en montant sur les côtes. Ils se sont mariés et ils ont eu 9 enfants. Ma mère en avait rien que 2 de la première famille, Roland et Simone, les autres, ils avaient été donnés, deux à madame St-Pierre et le dernier a été élevé à Rivière-Éternité, se souvient Jacqueline. »



Horace c'était un vrai, un raconteur et il faisait rire le monde avec ses histoires de bois.

« Nous autres, on avait une terre sur les côtes mais c'est Roland, le garçon le plus vieux, celui du premier mariage, qui s'en est occupé. Mon père, lui, c'était dans le bois qu'il était bien ! »

Quand Horace Dallaire partait trapper sur le territoire, il restait 15 jours de temps dans le bois. Il avait deux chiens, avec deux grosses traines, il les remplissait et il partait. Il se faisait donner son lard salé par sa femme Louisiane, des beans et dans le bois, il prenait du lièvre, des perdrix, de la truite. Horace avait des petits camps qu'il s'était construit un peu partout dans l'arrière-pays et il disait qu'il pouvait en manger tous les jours de la viande de bois, tellement qu'elle était bonne !

« Mon père, c'était un chasseur et puis un trappeur. J'en ai vu des bêtes à la maison. Il les plumait et les mettait sur des fûts pour les étendre et les faire sécher. Il y avait des castors, des martres, des visons, du pécan, du loup cervier, des chats sauvages, des renards. Elles allaient toutes pour des pelleteries, pour faire des manteaux. C'est un monsieur de Montréal qui venait les acheter, un juif syrien je crois. »

Le père de Jacqueline gagnait bien sa vie comme ça. C'était un vrai coureur des bois qui savait aussi faire de belles raquettes en babiche. « Mon père a perdu son père à l'âge de 11 ans. Tout ce qu'il a

appris, c'est en allant dans le bois avec les Moreau. Il a marché beaucoup avec un gars qu'il appelait Ti-Édouard Moreau, un sauvage comme il disait. Pour faire ses raquettes, je me rappelle il prenait de la peau de vache, il la taillait, la faisait tremper, fabriquait un patron, c'était beau de le voir travailler ! Il a voulu le montrer à ses fils mais ils n'ont pas appris la technique, c'est de valeur ! Beaucoup de gens à L'Anse venaient lui en acheter de ses raquettes ! »

Horace c'était un vrai, un conteur et il faisait rire le monde avec ses histoires de bois. Il est mort à l'âge de 97 ans et a toujours été en forme. Jacqueline ne se rappelle pas l'avoir jamais entendu dire qu'il s'était faite mal ou qu'il avait été mal pris dans le bois ! Il n'avait jamais peur, même pas des loups quand ils se rassemblaient !

Jacqueline ne se rappelle pas non plus avoir vécu de la misère : « On a été élevés sur une ferme et on a tout eu ce qu'on voulait, on mangeait bien, on avait des animaux. La ferme, quand j'ai été assez vieille, je m'en suis occupée aussi, des cochons, des vaches, des moutons pour la laine, des poules. Ma mère, elle était bonne des jardins, on avait toute ! On semait beaucoup de patates aussi, et puis je travaillais l'été sur les foins ! » La mère de Jacqueline, Louisiane filait la laine, elle cardait, elle en envoyait aussi dans les filatures à Chicoutimi, mais quand elle ne faisait rien qu'un mouton, elle la cardait elle-même ... et ça tricotait dans la maison ! Dans le temps, il y avait Pierre

Anselme qui avait un moulin à foulon, au pied des côtes. Avec ça, il se faisait de la belle étoffe !

Et puis bien sûr, il y avait de grosses veillées sur les côtes, surtout dans le temps des fêtes, ça dansait des sets carrés pis ça jouait de la musique ! Les frères de Jacqueline étaient des musiciens, Raymond jouait du violon, Toussaint de la guitare et Jean-Pierre, lui, il jouait de la musique à bouche pis il sifflait ! Narcisse le voisin, il jouait de la bombarde, Jacqueline chantait, madame Mélanie et Horace, eux autres, ils racontaient des histoires !

Avec un père comme ça, fallait s'en douter, Jacqueline s'est retrouvée à tomber en amour avec Paul Lavoie, un gars de bois. « Mon mari a toujours été chez les Price, il a travaillé un peu icitte mais en général il a été plutôt loin, sur la Côte Nord, à Pikauba, aux Passes dangereuses. Des fois il était 15 jours sans venir !

On a eu 4 enfants et en dernier, on a adopté une fille qui venait de Chicoutimi. Mes enfants, je les ai élevés pas mal toute seule. J'avais un grand jardin, là où il y a maintenant le parking des Plateaux. C'était vraiment de la belle terre ! J'avais tout ce qu'il fallait ! Les femmes s'organisaient beaucoup toutes seules à l'époque, chacune à son affaire ! De mon côté, j'avais appris jeune à m'occuper d'une maison ! » ♦



Jacqueline avec son voisin Narcisse Côté, celui-là même qui jouait de la bombarde



Paul Lavoie devant son petit camp au lac à Minette.

UN SUPPLÉMENT DE REVENU... PAS TOUJOURS GARANTI!

Par *Gabrielle Desrosiers*

Le Supplément de Revenu Garanti (SRG) a fait l'objet d'articles dans l'actualité à plusieurs reprises au cours des dernières années. Aide financière méconnue, plusieurs personnes de 65 ans et plus pourraient y avoir accès sans le savoir! Cet article présente quelques clarifications concernant cette mesure.

TOUT D'ABORD, MAIS QU'EST-CE AU JUSTE QUE LE SUPPLÉMENT DE REVENU GARANTI?

C'est un montant versé par le gouvernement fédéral qui s'ajoute au montant de la pension de retraite. Pour y avoir droit, il faut recevoir la pension de la sécurité de la vieillesse (avoir 65 ans et plus) et vivre d'un revenu peu élevé. À titre d'exemple, si l'ensemble de vos revenus est de moins de 17 784 \$ pour une personne seule, en-dessous de 23 520 \$ pour un couple dont les deux sont âgés de 65 ans et + ou de moins de 42 624 \$ pour un couple dont un des conjoints a moins de 60 ans, vous devriez être admissible au Supplément de Revenu Garanti.

Depuis décembre 2017, en s'inscrivant à leur pension de retraite, les personnes qui sont admissibles au Supplément de Revenu Garanti devraient dorénavant le recevoir automatiquement. Toutefois, il est bon de rappeler que si vous recevez déjà votre pension depuis plusieurs années et que vous n'avez pas, au moment de votre adhésion, fait de démarche pour recevoir le Supplément de Revenu Garanti, vous n'y aurez alors pas été inscrit systématiquement, et ce, même si vous y avez droit!

De plus, à la demande de votre pension de retraite, si vous n'étiez pas admissible au Supplément de Revenu Garanti et si votre situation a changé depuis, vous y avez peut-être droit aujourd'hui. Certaines circonstances peuvent aussi augmenter les prestations que vous recevez, telles la diminution de vos revenus ou encore une séparation involontaire de votre époux ou épouse (par exemple en cas de soins de longues durées, d'hospitalisation ou du départ dans une résidence de l'un d'entre vous).

Vous pensez avoir droit au Supplément de Revenu Garanti, mais n'en bénéficiez pas présentement? Vous aimeriez vérifier si vous êtes admissible ou préciser un changement à votre situation?

Vous pouvez communiquer avec les responsables du programme de la Sécurité de la vieillesse en appelant au **1-800-277-9915** entre 8h30 et 16h30.

Vous pouvez aussi vous présenter au bureau de **SERVICE CANADA** le plus près de chez vous. Celui du Bas-Saguenay est situé au Centre communautaire de La Petite École à L'Anse-Saint-Jean (**239, rue Saint-Jean-Baptiste - 418 272-9903**) et est ouvert un mercredi sur deux de 9h30 à 14h30.

Pour plus d'information, vous pouvez aussi consulter le site internet de Service Canada : <http://www.servicecanada.gc.ca>



pêche blanche

UNE CINQUANTAINE DE JEUNES INITIÉS À LA BAIE

Par *Rachel Dionne**

Crédits photos : Contact Nature Rivière-à-Mars

Les tentes installées sur la glace à l'occasion de la journée Pêche en Herbe.

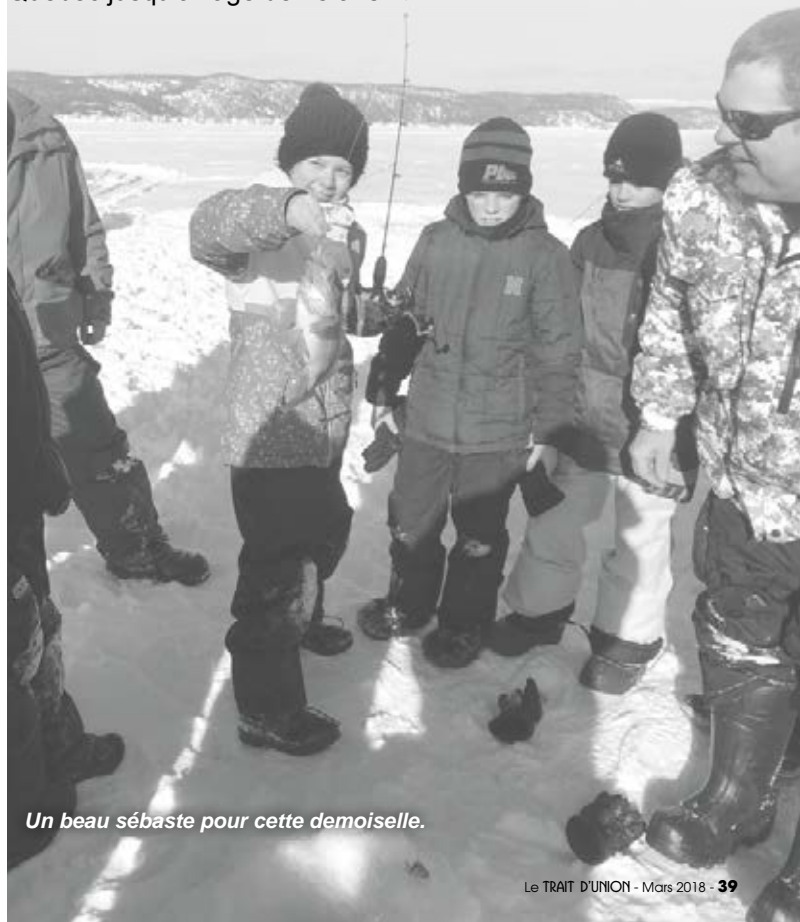
La pêche blanche est sans contredit une activité hivernale incontournable dans notre belle région. Les villages éphémères qui prennent vie le long du fjord chaque année constituent des lieux importants de rencontres, d'échanges et de découvertes, pour les grands comme les plus petits. Pour assurer la pérennité de cette activité, il est essentiel que le savoir-faire et le respect de l'environnement qui lui sont associés soient transmis aux nouvelles générations.

Le 9 février dernier, ce sont cinquante élèves de la cinquième année qui ont été initiés à ce sport dans l'arrondissement La Baie de la ville de Saguenay, grâce au programme Pêche en Herbe. Cette journée éducative était organisée et coordonnée conjointement par Contact Nature Rivière-à-Mars, le Musée du Fjord, l'Organisme de bassin versant du Saguenay et Promotion Pêche. Elle a bénéficié de la participation d'agents des pêches de Pêche et Océans Canada (MPO), d'agents de la faune du ministère des Forêts, de la Faune et des Parcs (MFFP), d'une représentante de Parcs Québec pour le Parc Marin du Saguenay-Saint-Laurent et d'étudiants au diplôme d'études professionnelles (DEP) en Protection et exploitation des territoires fauniques du Centre de formation professionnelle du Fjord.

Les deux classes de l'école primaire Saint-Joseph de La Baie ont d'abord fait une visite guidée du musée pour en apprendre davantage sur l'histoire du fjord du Saguenay et les espèces de poissons qu'il abrite. Ont suivi des présentations des différents intervenants au sujet des réglementations, fédérale et provinciale, en matière de pêche blanche, du rôle de la science pour assurer la pérennité des ressources, et

de l'importance d'adopter des comportements responsables pour protéger l'habitat aquatique. La journée s'est terminée en beauté, sur la glace, à prendre morues et sébastes. Une première expérience pour plusieurs des jeunes présents!

Le programme Pêche en Herbe, initié par la Fondation de la faune du Québec et soutenu par le MFFP et Canadian Tire, a pour objectif de favoriser la relève à la pêche. Chacun des participants a reçu un certificat de pêche jeunesse, faisant office de permis pour la pêche sur les lacs et cours d'eau du Québec jusqu'à l'âge de 18 ans. ♦



Un beau sébaste pour cette demoiselle.

*Rachel Dionne travaille pour l'Organisme de bassin versant du Saguenay.

Traverser le Lac St-Jean en hiver pour une bonne cause !



Par *Alain Héroux*



Le lac St-Jean, vaste étendue d'eau de 1000 km², est le théâtre chaque été d'une traversée par de vaillants nageurs professionnels. Ce même lac se transforme l'hiver en un vaste désert blanc où règnent souvent un froid intense et des vents violents. À l'instar de ces nageurs de longue distance, tout comme une centaine de braves aventuriers, je me suis mis au défi d'effectuer sur la glace et la neige, cette mythique traversée de 31 km, afin de recueillir des fonds pour la fondation Sur-la-pointe-des-pieds.

Basée au Saguenay depuis 1996, cette fondation organise des expéditions d'aventures thérapeutiques pour des adolescents atteints par le cancer. Celles-ci ont pour objectif d'aider pareils jeunes à retrouver leur bien-être en relevant le défi d'une aventure exceptionnelle. Par le biais du dépassement, ces expéditions visent à reconstruire la force morale ainsi que redonner espoir en la vie pour ces jeunes en rémission ou en fin de traitement. Si le volet physiologique du cancer est traité en milieu hospitalier, le traitement du volet psycho-social bénéficie grandement de cette approche novatrice enseignée au programme de plein air de l'UQAC. Grâce aux différentes activités de levée de fonds de la Fondation, ce sont plus de 500 jeunes atteints du cancer qui ont eu l'occasion de participer à des expéditions de canoë, kayak, randonnée, traîneau à chien, raquettes.

Une 10^{ème} édition pour le Double défi des deux Mario

Intitulé « le Double défi des deux Mario », en l'honneur des 2 investigateurs de cette activité caritative – Mario Bilodeau et Mario Cantin – cette traversée hivernale du Lac St-Jean en est à sa 10^{ème} édition. Cette expérience s'avère être un défi physique mais surtout un défi d'intériorisation, tel que vivent les jeunes lorsqu'ils partent en expédition avec la fondation Sur-la-pointe-des-pieds. Le but accessoire de cette activité de levée de fonds est de permettre aux participants de vivre une expérience de plein air unique, réservée à ceux et celles prêts à se dépasser et à repousser leurs peurs lors d'une traversée en autonomie complète avec deux nuitées sous la tente, au milieu du lac. Les gens qui prennent part au Double défi pensent s'inscrire à une levée de fonds prenant la forme d'une excursion à ski ou en raquettes. Au fil d'arrivée, ils réalisent qu'ils viennent de vivre l'une des expériences les plus grandioses de leur vie.

Chaque participant au Double défi des deux Mario doit récolter 1250 \$ en plus de payer les frais inhérents à l'organisation de cette traversée hivernale. Suite à mes efforts soutenus et grâce à la générosité de mes amis, mes collègues de l'UQAC et surtout avec l'appui de nombreux résidents et commerçants du Bas-Saguenay que je remercie chaleureusement, c'est une somme d'un peu plus de 2000 \$ que j'ai pu amasser. J'étais fébrile et enthousiaste à l'idée de faire partie du groupe 2 dont la traversée s'effectuait du 9 au 11 février 2018. Malheureusement pour moi, juste avant le





départ, la grippe influenza me rendit inapte à y participer. Par contre, j'aurai la chance de me joindre à un 3^{ème} groupe planifié pour la fin février.

Des résidents de L'Anse-Saint-Jean au Défi

Dans cette édition 2018 du Double Défi, il y avait la présence de trois concitoyens, que j'ai pu interviewer à leur retour. À titre de participante, Jessica Bourbonnière, étudiante en plein air et résidente de L'Anse-Saint-Jean a eu l'occasion de vivre pour la première fois cette traversée. Ce fut à son avis une expérience mémorable, qu'elle compare à un rite de passage entre le départ et l'arrivée. Elle a particulièrement aimé la qualité des contacts humains qu'elle a pu vivre à travers ce défi. À ses dires, l'entraide et le support sont présents tout au long du parcours, l'ambiance est extraordinaire et le tout se déroule dans le plaisir, même s'il faut combattre le froid et pour certains, le manque de sommeil. Jessica a également trouvé fort inspirant les deux Mario qui par le partage de leur vécu comme bénévoles auprès de la Fondation, amènent tous et chacun à donner un sens à l'expérience de cette traversée effectuée pour des jeunes atteints du cancer.

La réussite de cette activité repose sur un bataillon d'une vingtaine de bénévoles et de contractuels. Parmi eux, deux valeureux Anjeannois. D'abord Maxime D'Amour qui en était à sa quatrième traversée mais qui jouait cette fois-ci un rôle d'une grande importance à titre de responsable de la logistique pour l'expédition. Il a accompagné les deux groupes pendant 6 jours, sans compter les nombreuses heures de travail en amont et en aval. Veiller à ce que tout se passe bien pour l'ensemble

des participants nécessite des habiletés indéniables de planification, d'organisation et de gestion. Maxime a adoré son expérience, d'autant plus qu'il partageait la responsabilité de l'évènement avec son bon ami Yan Goyette qui, lui, assumait le rôle de chef d'expédition.

Pour sa part, Daniel Capistran était responsable de la cuisine. Imaginez l'ampleur du défi : préparer et servir des repas chauds pour une soixantaine de personnes au beau milieu d'un lac gelé et ce, durant les 6 jours que dureraient les deux traversées ! Pour ce cuisinier en chef, les journées débutaient avant tout le monde, et se terminaient très tard, puisqu'il fallait fournir de l'eau chaude à tous, juste avant le coucher. Un travail colossal que Daniel a su accomplir avec sa jovialité et son « chouennage » légendaires!

Si ce récit vous a inspiré et vous avez le goût de tenter l'aventure, je vous invite à y prendre part l'hiver prochain. L'inscription démarre dès l'automne. L'organisation offre un excellent encadrement et tout le support requis pour les préparatifs ainsi que pour la collecte de fonds. Malgré le froid, c'est une expérience humaine des plus chaleureuses à vivre ! ♦



Les deux Mario entourant Jessica Bourbonnière, Maxime D'Amour et Daniel Capistran, tous trois de L'Anse-Saint-Jean.





Me Lisianne Minier



Me Audrey Gagnon

Des professionnelles authentiques, fiables et à l'écoute, qui mettent à profit leur expérience pour faire de vos transactions une réussite!



Gagnon, Minier, notaires, SENC

Téléphone : 418 5442816

Télécopieur : 418 5440351

991, rue Victoria, La Baie

**SALON^{TE}
SANTÉ
SPIRITU^{AL}**

**5 & 6
MAI 2018**

samedi de 9 h à 18 h
dimanche de 9 h à 17 h

Information : 418.324.4136

Au Centre communautaire
Raymond-Marie-Tremblay
de Saint-Siméon

- Plus de 16 conférences
en continu
- Plus de 20 exposants

Entrée : 10 \$ / jour

AU COEUR DU CRISTAL



Kathleen Guoin, avec son assistante Jessica Lavoie, dans sa salle de consultation à l'Anse-Saint-Jean.

KATHLEEN GOUIN, une denturologiste à la campagne

Par *Cécile Hauchecorne*

Depuis mai 2009, la denturologiste Kathleen Guoin propose une journée par semaine ses services à la population du Bas-Saguenay. Toujours à la fine pointe de la technologie, elle vient de suivre durant l'été 2017 une nouvelle formation afin de rendre le port d'une prothèse encore plus confortable et sécuritaire. « Avec cette nouvelle technologie, c'est maintenant la prothèse qui s'adapte à la bouche du client et non l'inverse. Elle est réalisée à partir de données plus précises, permettant d'obtenir une prothèse en harmonie avec toute la bouche de la personne. »

« De plus, un beau partenariat professionnel existe avec l'équipe de la dentiste Marie Lévesque, ce qui permet à la clientèle d'être vraiment choyée, explique avec enthousiasme la denturologiste. » L'offre de service est vraiment complète et les personnes du Bas-Saguenay n'ont rien à envier aux clients qui vont consulter en ville. « Ici, c'est même plus moderne que dans certaines cliniques en ville, précise Kathleen Guoin. »

Toute la fabrication des prothèses et partiels, c'est elle qui la fait dans son laboratoire de Jonquière. Ainsi, la population du Bas-Saguenay profite de nouvelles technologies, comme

ce nouveau procédé de cuisson sous pression qui permet de chercher une bonne stabilité et évite l'ingestion par le patient de produits chimiques.

Pour les personnes âgées ou les enfants, ce service de proximité améliore leur qualité de vie. « C'est un service pour tous les âges en fait. Un gars qui va prendre un coup de bâton de hockey sur les palettes, ça va lui prendre un partiel. La consultation est gratuite, on jase, on voit ce que l'on peut faire ensemble. Je suis là pour aider les gens, c'est un travail d'équipe, conclut Kathleen Guoin. » ♦

DE LA CONCERTATION DYNAMIQUE À LA BAIE ET AU BAS-SAGUENAY!

Par *Christine Tremblay*

La Table de concertation en violence conjugale et agression sexuelle du fjord, qui est composée d'organismes œuvrant dans les secteurs de La Baie et du Bas-Saguenay, travaille activement à la réalisation de divers projets visant à prévenir et à contrer la violence conjugale et les agressions sexuelles.

Les organismes impliqués dans ce travail de partenariat travaillent à la conception d'outils d'information et de sensibilisation sur la violence conjugale et les agressions à caractère sexuel. Il y a, entre autres, une bande dessinée et des affiches afin de sensibiliser la population aux différentes formes de violence, tout en l'informant des ressources disponibles sur le territoire, des jeux de cartes avec des thèmes de réflexion, et enfin des rubans blancs torsadés pour souligner les 12 jours d'action contre la violence envers les femmes.



Veillez également noter que des intervenantes de Saguenay se déplacent pour offrir des services d'aide et d'accompagnement gratuits pour les femmes victimes de violence sexuelle et/ou conjugale. Pour ce faire, celles-ci ont accès à des locaux confidentiels dans les municipalités de Rivière-Éternité, Ferland-et-Boileau, L'Anse-Saint-Jean et Petit-Saguenay.

Si vous avez des questions ou si vous désirez avoir de plus amples informations sur nos projets et nos outils, n'hésitez pas à communiquer avec nous au (418) 545-6444. Vous pouvez également consulter notre page Facebook! ♦

Je composte, tu compostes, nous compostons ...

Par *Marie Francine Bienvenue*

Comme vous l'avez sans doute déjà entendu, nous avons un gros problème de volume de déchets au Bas-Saguenay. Or il existe un moyen très efficace pour diminuer l'ampleur de nos poubelles, et du même coup, le montant de notre compte de taxes : le compostage. Saviez-vous que composter réduit de moitié ou presque nos déchets? En plus, composter, c'est aussi fabriquer facilement une terre de grande qualité.

Le Comité Vert de L'Anse a produit un film, **Composter c'est facile**, où vous pouvez découvrir différentes sortes de composteurs et entendre des citoyens expliquer comment et pourquoi ils compostent.

Trois copies de ce film ont été données à chacune des municipalités du Bas-Saguenay : Petit-Saguenay, L'Anse-Saint-Jean, Rivière-Éternité et St-Félix d'Otis. Vous pouvez donc aller l'emprunter, le regarder à la maison ou mieux, organiser un visionnement collectif dans un organisme ou avec vos amis et en discuter ensuite entre vous. Ce film dure environ 20 minutes.

Enfin, il est à noter que lorsque l'on composte, la poubelle de cuisine devient inodore. Une fois par jour ou tous les deux jours, il faut porter ses déchets végétaux dans le composteur qui est conçu pour une décomposition plus rapide, sécuritaire par rapport aux animaux et qui dégage juste une légère odeur quand on le brasse.

Pour rejoindre le Comité vert de l'Anse, composez le 418 272-1128. Et si vous voulez visualiser le film, il est disponible sur internet au lien suivant : <https://www.youtube.com/watch?v=4z1MTx7-5dg&feature=youtu.be>

N'hésitez pas à le partager ! ♦



Une initiative du comité Vert de L'Anse-Saint-Jean
En collaboration avec la municipalité de L'Anse-Saint-Jean

ASSEMBLÉE NATIONALE
QUÉBEC

**SERGE
SIMARD
DUBUC**

Je vous invite à venir nous rencontrer
au bureau de circonscription
situé au 439, rue Albert à La Baie.

Tél. : 418 544-8106
Télec. : 418 544-8167
serge.simard.dubu@assnat.qc.ca

La Fromagerie Boivin

*Au coeur de nos vies
depuis 4 générations*

2152, chemin St-Joseph, La Baie 418 544-2622

www.fromagerieboivin.com

QUELQUES RECOMMANDATIONS QUI SAURONT VOUS ÉLOIGNER DES PROBLÈMES !

Par *Fannie Dufour* et *Cynthia Ratté*

Ces prochaines chroniques misent sur l'information et la sécurité en situation d'urgence. Gardez en tête que toute intervention auprès d'un animal malade ou blessé comporte un risque de blessure. Il peut être nécessaire d'utiliser une muselière ou d'envelopper l'animal dans une couverture. **Ces chroniques ne sont pas destinées à remplacer des soins vétérinaires.**

PREMIÈRE ÉTAPE : LA MÉDECINE PRÉVENTIVE

Les examens physiques de routine sont essentiels au maintien de la santé de votre compagnon. Les facteurs liés à la santé et à l'hygiène, comme les soins des dents et des griffes, l'alimentation, le toilettage et l'exercice, peuvent être discutés avec un professionnel de la santé. La vaccination est également recommandée. Enfin, il est important de savoir que le ver du cœur mérite une attention particulière. Il est suggéré de faire stériliser son animal.

QUELQUES PRÉCAUTIONS DE BASE

Savoir adapter l'environnement à l'animal constitue un excellent moyen de prévenir les accidents. En prenant soin par exemple de placer tous les produits toxiques et les médicaments hors de portée. On peut également déterminer quelles plantes sont toxiques, garder la poubelle dans un placard et s'assurer de circonscrire le tas de compost. Aussi, il est important de maintenir hors de portée les fils et cordes, comme les rallonges électriques et les cordons des stores. Concernant plus particulièrement les chats, prenez garde aux objets composés de fils (soie dentaire, laine, etc.). Enfin, gardez une trousse de premiers soins pour animaux à portée de main.

LORS DE DÉPLACEMENTS

Ce conseil peut sembler évident, pourtant nombre d'accidents sont causés par cette imprudence : il ne faut jamais laisser un animal s'asseoir sur le conducteur. Au cas où, il est préférable d'avoir un harnais de sécurité à portée de la main pour maîtriser votre animal au besoin. Il est aussi suggéré d'utiliser une cage ou une barrière. D'ailleurs, il est fortement recommandé d'entraîner son chien à la cage, il n'en sera que plus heureux et protégé des nombreux dangers domestiques.

Il n'est pas sécuritaire de faire du vélo avec un chien parce que son poil ou son museau peuvent se coincer dans les rayons ou la chaîne. Il peut également brusquement changer de direction et provoquer un accident. Si vous le transportez dans un panier, il peut tout aussi bien sauter.

Enfin, il est dangereux de faire courir un chien à côté d'un véhicule, parce que vous l'entraînez ainsi à chasser les autres véhicules. Vous pourriez accidentellement le heurter ou l'épuiser. Courir sur des surfaces en asphalte ou en gravier peut user ses coussinets. Il est de toutes les manières préférable de ne pas laisser les chiens courir en liberté à proximité d'une route ! ♦

Salon canin chez Fannie

Tonte et toilettage
Accessoires beauté

418-272-1354

Facebook.com/chezfannie

On accepte :



*Pension canine
chez Cynthia*

418-272-2299

PENSION-DRESSAGE-VENTE DE NOURRITURE

OFFRE DE LOISIRS *printemps 2018*

SAINT-FÉLIX-D'OTIS, RIVIÈRE-ÉTERNITÉ, L'ANSE-SAINT-JEAN ET PETIT-SAGUENAY

À L'ANSE-SAINT-JEAN

- Les 4-5-6 mai : Tournoi de Volley à l'école Fréchette
- Le 9 juin : La fête des voisins samedi
- Jeudi le 14 juin : Accueil du 1000 km du Grand défi.
- **Les conférences au restaurant l'Islet sur la montagne.**
- 4 mars: Sauvons la planète un chandail à la fois avec Julie-Vanessa Tremblay
- 11 mars : Des cerfs heureux à St-Étienne avec Diane et Francis Boudreault
- 18 mars : Démystifions la chiropratique avec Lyndia Buissières.
- 25 mars : L'Anse juste après le déluge

PETIT-SAGUENAY À L'ARÉNA DE LA VALLÉE

- Les 2 et 3 mars : Tournoi des entreprises
- Le 5 Mars : Joujougo à 18 h 30
- Le 6 mars : Glissade derrière l'aréna de 13h30 à 16h30
- Le 7 mars à 14 h 00 : Film en famille
- Le 8 mars : Tournoi 500 et souper de l'âge d'or
- Le 9 mars de 18h30 à 20 h 30 : Disco sur glace
- Le 10 mars à 20 h 00 : Spectacle Jérôme Couture
- Le 18 mars : Spectacle de patinage artistique

RIVIÈRE-ÉTERNITÉ AU CHALET DES LOISIRS

- Cours de danse tous les vendredis soirs
- Samedi 3 mars : début des festivités du carnaval – rendez-vous à 13 h 30 à l'hôtel de Ville
- Dimanche 4 mars à 19 h 00 : bingo organisé par le comité 12-18
- Mardi 6 mars à 18 h 30 : une heure du conte
- Vendredi 9 mars : de 19 h 00 à 22 h 00 Activités plein air au chalet des loisirs avec la MDJ et le comité activités 12-18 – Bal des guenilles - Transport collectif départ de Petit-Saguenay à 18 h 15.

- Samedi 10 mars : la tournée de l'homme panache clôturera les festivités du carnaval – billets en vente à 25 \$.

SAINT-FÉLIX-D'OTIS AU CHALET DES LOISIRS

- Le lundi 5 mars, journée spéciale de la relâche. En collaboration avec la maison des jeunes de La Baie, plusieurs activités auront lieu à l'extérieur du chalet des loisirs. Dîner sur place.

LA RELÂCHE AVEC LA MAISON DES JEUNES DU BAS-SAGUENAY

- Vendredi 2 mars : transport collectif vers la MDJ et portes ouvertes aux 11 ans
- Lundi 5 mars 18 h 30 à 21 h 00 : cinéma popcorn
- Mardi 6 mars 15 h 00 à 21 h 00 : hivernales (glissade, raquettes, hockey, feu, guimauves)
- Mercredi 7 mars 15 h 00 à 21 h 00 : journée 100% filles (coiffure, maquillage et photobooth)
- Jeudi le 8 mars départ de Petit-Saguenay à 13 h 00, retour vers 22 h 00 : cinéma, centre d'achat et soirée au Béta Crux (escalade, jumpai)
- Vendredi 9 mars : transport collectif départ de Petit-Saguenay à 18 h 15, retour 22 h 30 : Bal des guenilloux et jeux extérieurs (patins, raquettes et glissades) au chalet des loisirs de Rivière Éternité.

LE NOUVEL HORAIRE DE LA MAISON DES JEUNES DU BAS-SAGUENAY DÈS LE 3 MARS 2018

- Lundi : 18 h 30 à 21 h 00
- Mardi : 18 h 30 à 21 h 00
- Mercredi : 15 h 00 à 21h00
- Jeudi : 18 h 30 à 21 h 00, portes ouvertes aux 11 ans
- Vendredi : 18 h 30 à 22 h 30, portes ouvertes aux 11 ans le 1^{er} vendredi du mois
- Samedi : ouverture variable selon les activités au calendrier

HORAIRE DU TRANSPORT COLLECTIF VERS LA MDJ LES VENDREDIS SOIRS, JUSQU'AU 27 AVRIL 2018

	PETIT-SAGUENAY	RIVIÈRE-ÉTERNITÉ
Départ	18h20 (Aréna)	18h45 (Épicerie)
Arrivée MDJ	18h30 (MDJ)	19h00 (MDJ)
Départ MDJ	22h20 (MDJ)	21h50 (MDJ)
Retour	22h30 (Aréna)	22h05 (Épicerie)

Jérôme Couture

Aréna de la Vallée
Petit-Saguenay
10 mars 20h
Billet : 35\$

Points de vente :
Coop de consommation
Aréna de la Vallée
Restaurant la Fringale
www.lepointdevente.com

Pour informations :
Léa Tremblay
418-272-2363
lea.tremblaypetit-saguenay.com



Clinique dentaire
Lévesque



HORAIRES D'OUVERTURE

Lundi 8h à 20h
(dîner de 12h à 13h
et souper de 16h20 à 17h)

Mardi et mercredi 8h à 17h
(dîner de 12h à 13h)

Judi 9h à 16h
(dîner de 12h à 13h)

Vendredi ouvert à l'occasion :
informez-vous!

*Pour un sourire...
au sommet!*



Visitez notre page Facebook pour en savoir plus!

180 route 170, L'Anse-Saint-Jean

418 272-DENT (3368)



SADC

Société
d'aide au développement
des collectivités

DU FJORD INC.

DEPUIS PLUS DE 30 ANS,
la SADC du Fjord aide et finance
les entrepreneurs et les projets
de développement économique local.

Votre SADC participe activement au
développement de votre communauté,
en appuyant vos initiatives.
Nous souhaitons être le partenaire
de votre **RÉUSSITE!**

Parlez-nous de votre projet !

sadcdufjord.qc.ca

Canada Développement économique Canada pour les régions du Québec
appuie financièrement la SADC



Élise St-Pierre, B.A.A.
Agente de développement
elise.stpierre@sadcdufjord.qc.ca

613, rue Albert, bureau 101
La Baie (Québec) G7B 3L6
418-544-2885

